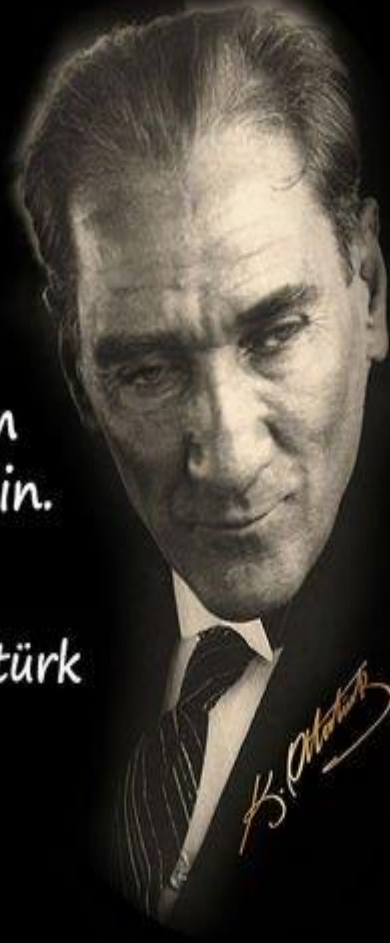


**T.C**  
**BOZKURT KAYMAKAMLIđI**  
**BOZKURT ORTAOKULU MÜDÜRLÜđÜ**  
**2024-2028 STRATEJİK PLANI**

*Eğer bir gün benim sözlerim  
bilimle ters düşerse bilimi seçin.*

*Mustafa Kemal Atatürk*



Okul/Kurum Bilgileri

<b>İli:</b> Denizli		<b>İlçesi:</b> Bozkurt	
<b>Adres:</b>	Fatih Mahallesi Atatürk Bulvarı Bozkurt/ DENİZLİ	<b>Coğrafi Konum (link)</b>	<a href="https://maps.app.goo.gl/fvpfPP93MBVuWwqK7">https://maps.app.goo.gl/fvpfPP93MBVuWwqK7</a>
<b>Telefon Numarası:</b>	02588314840	<b>Faks Numarası:</b>	
<b>e-Posta Adresi:</b>	737055@meb.k12.tr	<b>Websayfası adresi:</b>	<a href="https://bozkurtortaokulu.meb.k12.tr/">https://bozkurtortaokulu.meb.k12.tr/</a>
<b>Kurum Kodu:</b>	737055	<b>Öğretim Şekli:</b>	Tam gün

## SUNUŞ



Günümüzde bilgi ve teknoloji hızla artmakta ve bununla birlikte eğitim ve öğretim kalitesi küresel rekabet anlamında önemli bir parametre haline gelmektedir. Bu açıdan bakıldığında Bozkurt Ortaokulu, ülkemizin rekabette öne geçmesini sağlamak amacıyla bilgili, donanımlı, nitelikli ve başarılı öğrenciler yetiştirmeyi amaçlayan genç ve tecrübeli kadrosuyla eğitim ve öğretim faaliyetlerine devam etmektedir.

Toplumların değişen ihtiyaçlarını yerine getirebilmek, bilim ve teknolojiye görülen sürekli değişim ve yenilikleri ülkemizdeki eğitim sistemine entegre edebilmek ihtiyacı, bizleri mevcut durumumuzu analiz etmeye, ihtiyaçlarımızı, önceliklerimizi belirlemeye ve çözüm önerileri aramaya yönlendirmiştir.

Bozkurt Ortaokulu olarak Millî Eğitim Bakanlığının yayınlamış olduğu 2024-2028 Stratejik Planında belirtilen hedeflere ulaşmak adına her türlü altyapıyı hazırlayarak 2024-2028 dönemini kapsayan Stratejik Plan ile geleceğinin planlanması bağlamında daha sağlam ve bilinçli adımlar atacağımıza inanmaktayız.

Hazırlanmış olan bu Stratejik Plan, Bozkurt Ortaokulunda görev yapan tüm öğretmenlerin katkılarıyla oluşturulmuştur. Oluşturulan bu planda, okulumuzun güçlü ve zayıf yönleri, ihtiyaçları analiz edilmiş ve başarılı eğitim çalışmalarımızı arttırmaya, eksik yanlarımızı tamamlamaya yönelik hedefler ortaya konulmuştur. Mevcut durum analizi yapılırken öğrenci ve velilerimizin de gördüğü eksiklikler ve güçlü yönlerimiz belirlenmiş olup özellikle eksik görülen çalışmalara ağırlık verilmiştir.

Bu stratejik plan ışığında yapacak olduğumuz çalışmalar ile öğrencilerimizin bireysel gelişimlerine katkı sağlamayı, toplumun ihtiyaç duyduğu bireyleri en iyi şekilde yetiştirmeyi hedeflemekte ve bu hedefe ulaşırken hâlihazırda mevcut imkânlarımızı en iyi şekilde kullanmayı amaçlamaktayız.

Planın hazırlanmasında emeği geçen tüm personelimize teşekkür ederim.

ALİ İ. İLKİN  
Okul Müdürü

## İÇİNDEKİLER

### 1. GİRİŞ VE STRATEJİK PLANIN HAZIRLIK SÜRECİ

- 1.1. Strateji Geliştirme Kurulu ve Stratejik Plan Ekibi 6
- 1.2. Planlama Süreci 6

### 2. DURUM ANALİZİ

- 2.1. Kurumsal Tarihçe 8
- 2.2. Uygulanmakta Olan Planın Değerlendirilmesi 9
- 2.3. Mevzuat Analizi 14
- 2.4. Üst Politika Belgelerinin Analizi 16
- 2.5. Faaliyet Alanları ile Ürün ve Hizmetlerin Belirlenmesi 21
- 2.6. Paydaş Analizi 22
- 2.7. Kuruluş İçi Analizi 26
  - 2.7.1. Teşkilat Yapısı 26
  - 2.7.2. İnsan Kaynakları 26
  - 2.7.3. Teknolojik Düzey 28
  - 2.7.4. Mali Kaynaklar 29
  - 2.7.5. İstatistik Veriler 30
- 2.8. Dış Çevre Analizi (Politik, Ekonomik, Sosyal, Teknolojik, Yasal ve Çevresel Çevre Analizi -PESTLE) 34
- 2.9. Güçlü ve Zayıf Yönler ile Fırsatlar ve Tehditler (GZFT) Analizi 35
- 2.10. Tespit ve İhtiyaçların Belirlenmesi 38

### 3. GELECEĞE BAKIŞ

- 3.1. Misyon 38
- 3.2. Vizyon 38
- 3.3. Temel Değerler 39

### 4. AMAÇ, HEDEF VE STRATEJİLERİN BELİRLENMESİ

- 4.1. Amaçlar 39
- 4.2. Hedefler 39
- 4.3. Performans Göstergeleri 39
- 4.4. Stratejilerin Belirlenmesi 40
- 4.5. Maliyetlendirme 48

### 5. İZLEME VE DEĞERLENDİRME

- 6. Tablo/Şekil/Grafikler/Ekler 48

## 1. GİRİŞ VE STRATEJİK PLANIN HAZIRLIK SÜRECİ

### 1.1. Strateji Geliştirme Kurulu ve Stratejik Plan Ekibi

**Strateji Geliştirme Kurulu:** Okul müdürünün başkanlığında, bir okul müdür yardımcısı, bir öğretmen ve okul/aile birliği başkanı ile bir yönetim kurulu üyesi olmak üzere 5 kişiden oluşan üst kurul kurulur.

**Stratejik Plan Ekibi:** Okul müdürü tarafından görevlendirilen ve üst kurul üyesi olmayan müdür yardımcısı başkanlığında, belirlenen öğretmenler ve gönüllü velilerden oluşur.

**Tablo 1. Strateji Geliştirme Kurulu ve Stratejik Plan Ekibi Tablosu**

Strateji Geliştirme Kurulu Bilgileri		Stratejik Plan Ekibi Bilgileri	
Adı Soyadı	Ünvanı	Adı Soyadı	Ünvanı
Ali İ. İLKİN	Okul müdürü	N. Büşra ÇİNTAN KAPÇAK	Müdür Yardımcısı
Nilüfer AKYÜZ	BT Öğretmeni	Yasemin KENLİĞ	Türkçe Öğretmeni
Yasemin ARICI	Okul Rehber Öğretmeni	Cemile YILDIZ	Fen B. Öğretmeni
Özlem DENK	Beden Eğitimi Öğretmeni	Hüseyin AHİLİK	Matematik Öğretmeni
Gökân ATA	O.A.B.B.	Rahime CENGİZ	Sos. Bil. Öğretmeni
Ayşe ÇAKIR	O.A.B. Üye	Ayşe SÖNMEZ	Veli

### 1.2. Planlama Süreci:

2024-2028 dönemi stratejik plan hazırlanma süreci Strateji Geliştirme Kurulu ve Stratejik Plan Ekibi'nin oluşturulması ile başlamıştır. Ekip tarafından oluşturulan çalışma takvimi kapsamında ilk aşamada durum analizi çalışmaları yapılmış ve durum analizi aşamasında, paydaşlarımızın plan sürecine aktif katılımını sağlamak üzere paydaş anketi, toplantı ve görüşmeler yapılmıştır. Durum analizinin ardından geleceğe yönelim bölümüne geçilerek okulumuzun/kurumumuzun amaç, hedef, gösterge ve stratejileri belirlenmiştir.

## 2. DURUM ANALİZİ

Stratejik planlama sürecinin ilk adımı olan durum analizi, okulumuzun/kurumumuzun “neredeyiz?” sorusuna cevap vermektedir. Okulumuzun/kurumumuzun geleceğe yönelik amaç, hedef ve stratejiler geliştirebilmesi için öncelikle mevcut durumda hangi kaynaklara sahip olduğu ya da hangi yönlerinin eksik olduğu ayrıca, okulumuzun/kurumumuzun kontrolü dışındaki olumlu ya da olumsuz gelişmelerin neler olduğu değerlendirilmiştir. Dolayısıyla bu analiz, okulumuzun/kurumumuzun kendisini ve çevresini daha iyi tanımasına yardımcı olacak ve stratejik planın sonraki aşamalarından daha sağlıklı sonuçlar elde edilmesini sağlayacaktır.

Durum analizi bölümünde, aşağıdaki hususlarla ilgili analiz ve değerlendirmeler yapılmıştır;

- Kurumsal tarihçe
- Uygulanmakta olan planın değerlendirilmesi
- Mevzuat analizi
- Üst politika belgelerinin analizi
- Faaliyet alanları ile ürün ve hizmetlerin belirlenmesi
- Paydaş analizi
- Kuruluş içi analiz
- Dış çevre analizi (Politik, ekonomik, sosyal, teknolojik, yasal ve çevresel analiz)
- Güçlü ve zayıf yönler ile fırsatlar ve tehditler (GZFT) analizi
- Tespit ve ihtiyaçların belirlenmesi

## 2.1. Kurumsal Tarihçe

Okulumuz, Denizli'nin Bozkurt ilçesinde ilk olarak Ankara asfaltı üzerinde 1963 yılında eğitim-öğretime başlamıştır. 1997-1998 eğitim-öğretim yılına kadar bu ilk binada eğitime devam edilmiş, 4306 sayılı 8 yıllık zorunlu İlköğretim yasaının çıkmasından sonra bugünkü adı ile Cumhuriyet İlkokulu olan ilkokulla birleşerek (17/09/1997 tarih ve 241/21954 sayılı valilik onayı) adı "Bozkurt Cumhuriyet İlköğretim Okulu" olmuştur.

Şubat 2001 de 3 katlı yeni bir bina daha yapılmış ve taşıma merkezli okul olarak eğitim-öğretime devam etmiştir. 2010 yılında okulumuz A Blok'a bitişik olarak yapımına başlanan ek bina, 2011 yılında tamamlanarak faaliyete geçmiş, B Blok ise Bozkurt Anaokulu olarak ayrılmıştır. Şu anki binamız ise başta, Cumhuriyet İlköğretim Okulu için ek bina olarak planlanmıştır. 2012 yılında 4+4+4 eğitim sistemine geçilmesiyle birlikte iki okul ayrılmış ve okulumuz "Bozkurt Ortaokulu" adını almıştır.

Okulumuz geniş bir bahçeye sahip olup bu bahçe oldukça işlevsel olarak kullanılmaktadır. Geniş okul bahçemizde futbol, voleybol, basketbol sahaları ve jimnastik alanı bulunmaktadır. Okulumuza Armutalan, Avdan, Başçeşme, Çambaşı, Hayrettin, , Mecidiye, Sazköy, Tutluca, Yenibağlar ve Cumalı olmak üzere 10 köyden öğrenci taşınmaktadır.



## 2.2 Uygulanmakta Olan Stratejik Planın Değerlendirilmesi

2019-2023 Yıllarına ait stratejik Planda **Stratejik hedef 1.1.** olan “Eğitim-öğretim sürecinin dışında kalmış tüm bireylerin tespit edilerek eğitim- öğretim ortamına erişmelerini sağlamak.” Hedefinin ve gerçekleşme oranı aşağıdaki tabloda verilmiş olup, bütün hedeflere ulaşıldığı tespit edilmiştir.  
**Uygulamadaki Planın Performans Göstergeleri ve Gerçekleşme Yüzdesi**

No	PERFORMANS GÖSTERGESİ	Mevcut	HEDEF					GERÇELEŞME YÜZDESİ
		2018	2019	2020	2021	2022	2023	
PG.1.1.a	Kayıt bölgesindeki öğrencilerden okula kayıt yaptıranların oranı	99	99	100	100	100	100	%100
PG.1.1.b	Okulun özel eğitime ihtiyaç duyan bireylerin kullanımına uygunluğu.	100	100	100	100	100	100	%100
PG.1.1.c.	Okula yeni başlayan öğrencilerden oryantasyon eğitimine katılanların oranı.%	99	99	100	100	100	100	%100
PG.1.1.d.	Bir eğitim ve öğretim döneminde 10 gün ve üzeri devamsızlık yapan öğrenci oranı.%	0	0	0	0	0	0	%100
PG.1.1.e.	Hayatboyu öğrenme kapsamında açılan kurslara devam oranı (%) (halk eğitim)	70	70	90	95	100	100	%100
PG.1.1.f.	Hayatboyu öğrenme kapsamında açılan kurslara katılan kişi sayısı (sayı) (halkeğitim)	117	121	130	150	170	200	%100

Uygulanan planda bulunan “Stratejik Hedef 2.1. Öğrenme kazanımlarını takip eden ve başta veli, okul ve çocuğun yakın çevresi olmak üzere tüm paydaşları sürece dâhil eden bir yönetim anlayışı ile öğrencilerimizin akademik başarıları artırılabacaktır” Hedefinin performans göstergelerinin gerçekleşme yüzdesi aşağıdaki tabloda gösterilmiş olup, bütün hedeflere ulaşıldığı tespit edilmiştir.

#### Uygulamadaki Planın Performans Göstergeleri ve Gerçekleşme Yüzdesi

No	PERFORMANS GÖSTERGESİ	Mevcut	HEDEF					Gerçekleşme Yüzdesi
		2018	2019	2020	2021	2022	2023	2024
PG.2.1.1	Kurumumuzda destekleme ve yetiştirme kurslarına katılan öğrenci oranı	200	220	240	270	280	300	%100
PG.2.1.2	8. sınıftan mezun olan öğrencilerden merkezi sınavla öğrenci alan ortaöğretim kurumlarına yerleşenlerin oranı	12	15	20	22	25	30	%100
PG.2.1.3	Ortaokul yabancı dil dersi yılsonu puanı ortalaması	71	73	75	78	80	85	%100
PG.2.1.4	Matematik dersi yılsonu puan ortalaması	66	70	73	78	80	85	%100
	Türkçe yılsonu puan ortalaması	77	80	83	85	90	95	%100
	Öğrenci başına okunan kitap sayısı	3	4	5	6	7	8	%100
PG.2.1.5	İftihar (Onur) Belgesi alan öğrenci oranı	33	35	40	45	48	50	%100
PG.2.1.6	Bir eğitim öğretim yılı içerisinde rehberlik servisinden rehberlik hizmeti alan öğrenci oranı	100	100	100	100	100	100	%100
PG.2.1.7	Erasmus+ programı kapsamında başvuruda bulunulan proje oranı	0	0	1	1	1	1	%100
PG.2.1.8	Takdir Belgesi alan öğrenci oranı	33	35	40	45	48	50	%100
PG.2.1.9	Teşekkür Belgesi alan öğrenci oranı	25	28	30	32	35	35	%100
PG.2.1.10	Ders bazında tüm sınıfların	71	73	75	78	80	85	%100

Uygulanan planda bulunan “**Stratejik Hedef 2.2 Öğrencilerimizin bilimsel, kültürel, sanatsal, sportif ve toplum hizmeti alanlarında etkinliklere katılımı artırılacak ve izlenecektir.**” Hedefinin performans göstergelerinin gerçekleşme yüzdesi aşağıdaki tabloda gösterilmiş olup, bütün hedeflere ulaşıldığı tespit edilmiştir.

#### Uygulamadaki Planın Performans Göstergeleri ve Gerçekleşme Yüzdesi

No	PERFORMANS GÖSTERGESİ		Mevcut	HEDEF				Gerçekleşme Yüzdesi	
			2018	2019	2020	2021	2022	2023	2024
PG.2.2.1	Bir eğitim öğretim yılı içerisinde gerçekleştirilen bilimsel, kültürel, sosyal, sportif, sanatsal etkinlik sayısı	a) Bilimsel etkinlik sayısı	1	2	3	4	5	6	%100
		b) Sosyal-Kültürel etkinlik sayısı	5	5	6	7	8	9	%100
		c) Sportif etkinlik sayısı	3	3	4	4	5	6	%100
		d) Sanatsal etkinlik sayısı	2	2	3	3	4	5	%100
PG.2.2.2	Kulüp faaliyetleri kapsamında gerçekleştirilen toplum hizmetine katılan öğrenci oranı		50	70	80	80	90	100	%100
PG.2.2.3	Okul sağlığı kapsamında gerçekleştirilen faaliyet-proje oranı (Beyaz bayrak, beslenme dostu, okul sağlığı vb.)		60	100	100	100	100	100	%100
PG.2.2.4	Okul dışı öğrenme ortamlarına (Müze, Ören yeri, Gençlik Merkezi, Tarihi dokular vb.) ziyaret gerçekleştiren öğrenci oranı		10	15	20	25	35	50	%100
PG.2.2.5	Bir eğitim ve öğretim döneminde bilimsel, kültürel, sanatsal ve sportif alanlarda en az bir faaliyete katılan öğrenci oranı		50	50	60	70	75	85	%100
PG.2.2.6	Akıl zeka oyunları kapsamında faaliyete katılan öğrenci oranı		50	50	60	70	75	85	%100
PG.2.2.7	Bir üst eğitim kurumuna yapılan gezi oranı		100	100	100	100	100	100	%100
PG.2.2.8	Okulda açılan sosyal kulüp oranı		100	100	100	100	100	100	%100

Uygulanan planda bulunan “**Stratejik Hedef 3.1. Okulumuz personelinin mesleki yeterlilikleri ile iş doyumunu ve motivasyonları artırılacaktır.**” Hedefinin performans göstergelerinin gerçekleşme yüzdesi aşağıdaki tabloda gösterilmiş olup, bütün hedeflere ulaşıldığı tespit edilmiştir.

#### Uygulamadaki Planın Performans Göstergeleri ve Gerçekleşme Yüzdesi

No	PERFORMANS GÖSTERGESİ	Mevcut	HEDEF					GERÇEKLEŞME YÜZDESİ
		2018	2019	2020	2021	2022	2023	2024
PG.3.1.1	Okulda “Biz” kültürü oluşturmaya yönelik gezi, piknik vb. organizasyon sayısı	2	2	2	3	3	4	%100
PG.3.1.2	Bir eğitim öğretim yılı içerisinde hizmet içi eğitim faaliyetlerine katılan öğretmen oranı	100	100	100	100	100	100	%100
PG.3.1.3	Kurum personeli memnuniyet oranı	100	100	100	100	100	100	%100
PG.3.1.4	Bilimsel ve sanatsal etkinliklere katılan öğretmen oranı	70	70	75	80	90	100	%100
PG.3.1.5	Ödül alan personel oranı	10	10	15	15	20	25	%100
PG.3.1.6	Uluslararası hareketlilik programlarına katılan öğretmen oranı	-	-	50	60	70	90	%100
PG.3.1.7	Ulusal projelerde yürütücülük görevi üstlenen öğretmen oranı	10	10	15	20	25	30	%100
PG.3.1.8	Lisansüstü eğitim sahibi personel oranı %	0	0	15	15	25	25	%100

Uygulanan planda bulunan “Stratejik Hedef 3.2. Okulumuzun mali kaynakları, fiziki altyapıyı iyileştirecek şekilde güçlendirilecek ve görünürlük faaliyetleri gerçekleştirilecektir.” Hedefinin performans göstergelerinin gerçekleşme yüzdesi aşağıdaki tabloda gösterilmiştir. Hedefe ulaşamayan P.G.3.2.4 maddesinin 2020 yılında 1812 adet kitap alınarak gerçekleştirildiği ve sonraki yıllarda kaynak yetersizliği nedeniyle arttırılmadığı belirlenmiştir.

#### Uygulamadaki Planın Performans Göstergeleri ve Gerçekleşme Yüzdesi

No	PERFORMANS GÖSTERGESİ	Mevcut		HEDEF				GERÇEKLEŞME YÜZDESİ
		2018	2019	2020	2021	2022	2023	2024
PG.3.2.1	Öğrenci başına düşen sosyal, sanatsal, sportif ve kültürel faaliyet alanı (metrekare)	2550	2550	3000	400	4500	5000	%100
PG.3.2.2	Yıllık bazda oluşturulan okul bütçesinden öğrenci başına düşen miktar (TL)	42	50	60	70	80	90	%100
PG.3.2.3	Okulda oluşturulan Tasarım Beceri Atölyesi sayısı	1	2	3	3	4	4	%100
PG.3.2.4	Okul ve Sınıf Kütüphanesindeki toplam kitap sayısı	1300	1700	2000	2500	3000	3500	%51,8
PG.3.2.5	Bir eğitim öğretim yılı içerisinde velilere yönelik gerçekleştirilen etkinlik sayısı (Bilimsel, sosyal, sportif, sanatsal vb.)	2	2	3	3	4	4	%100

#### BOZKURT ORTAOKULU KÜTÜPHANE BİLGİLERİ 20/03/2024

Bu bağlamda okulda öğrencilere ve velilere okuma alışkanlığı kazandırılması için kitap sayısında büyük bir artış sağlandığı gözlemlenmiştir.

KÜTÜPHANEDEKİ TOPLAM KİTAP SAYISI	1812
YETİŞKİNLERE YÖNELİK KİTAP SAYIMIZ	300
SINIF KİTAPLIKLARINDA BULUNAN KİTAP SAYIMIZ	0
ÇOCUKLARA YÖNELİK OKULDA BULUNAN KİTAP SAYIMIZ	1512

## 2.3.YASAL YÜKÜMLÜLÜKLER VE MEVZUAT ANALİZİ

1739 Sayılı Milli Eğitim Temel Kanunu'nda kurumumuzun görev ve sorumlulukları gösterilmiştir:

### İLKÖĞRETİM:

#### I - KAPSAM:

Madde 22 - (Değişik madde: 30/03/2012-6287 S.K./7.md.) Mecburi ilköğretim çağı 6-13 yaş grubundaki çocukları kapsar. Bu çağ çocuğun 5 yaşını bitirdiği yılın eylül ayı sonunda başlar, 13 yaşını bitirip 14 yaşına girdiği yılın öğretim yılı sonunda biter.

#### II - AMAÇ VE GÖREVLER:

Madde 23 - İlköğretimin amaç ve görevleri, milli eğitimin genel amaçlarına ve temel ilkelerine uygun olarak,

1. Her Türk çocuğuna iyi bir vatandaş olmak için gerekli temel bilgi, beceri, davranış ve alışkanlıkları kazandırmak; onu milli ahlak anlayışına uygun olarak yetiştirmek;

2. Her Türk çocuğunu ilgi, istidat ve kabiliyetleri yönünden yetiştirerek hayata ve üst öğrenime hazırlamaktır.

3. (Ek bent: 16/08/1997 - 4306/4 md.) İlköğretimin son ders yılının ikinci yarısında öğrencilere, ortaöğretimde devam edilebilecek okul ve programların hangi mesleklerin yolunu açabileceği ve bu mesleklerin kendilerine sağlayacağı yaşam standardı konusunda tanıtıcı bilgiler vermek üzere rehberlik servislerince gerekli çalışmalar yapılır.

#### III - KURULUŞ:

##### A- İLKÖĞRETİM KURUMLARI:

Madde 24 - (Değişik madde: 30/03/2012-6287 S.K./8.md.)

İlköğretim kurumlarının ilkokul ve ortaokul olarak bağımsız okullar hâlinde kurulması esastır. Ancak imkân ve şartlara göre ortaokullar, ilkokullarla veya liselerle birlikte de kurulabilir.

##### B- KURULUŞ ŞEKİLLERİ:

Madde 25 - (Değişik madde: 16/06/1983 - 2842/9 md.)

(Mülga ilk fıkra: 16/08/1997 - 4306/9 md.;Yeniden düzenlenen fıkra: 30/03/2012-6287 S.K./9.md.) İlköğretim kurumları; dört yıl süreli ve zorunlu ilkokullar ile dört yıl süreli, zorunlu ve farklı programlar arasında tercihe imkân veren ortaokullar ile imam-hatip ortaokullarından oluşur. Ortaokullar ile imam-hatip ortaokullarında lise eğitimi destekleyecek şekilde öğrencilerin yetenek, gelişim ve tercihlerine göre seçimlik dersler oluşturulur. Ortaokul ve liselerde, Kur'an-ı Kerim ve Hz. Peygamberimizin hayatı, isteğe bağlı seçmeli ders olarak okutulur. Bu okullarda okutulacak diğer seçmeli dersler ile imam-hatip ortaokulları ve diğer ortaokullar için oluşturulacak program seçenekleri Bakanlıkça belirlenir.

Nüfusun az ve dağınık olduğu yerlerde, köyler gruplaştırılarak, merkezi durumda olan köylerde ilköğretim bölge okulları ve bunlara bağlı pansiyonlar, gruplaştırmanın mümkün olmadığı yerlerde yatılı ilköğretim bölge okulları kurulur.

Milli Eğitim Bakanlığına bağlı bir eğitim kurumu olarak **Bozkurt Ortaokulu** aşağıda belirtilen yasal mevzuat ve bu mevzuatın kendisine verdiği yasal yükümlülüklerin bilinciyle öğrenci yetiştirerek ülkeye hizmet etmektedir:

Sıra No	Mevzuatın Adı
1-	<b>Atama</b> - Millî Eğitim Bakanlığı Norm Kadro Yönetmeliği - Millî Eğitim Bakanlığı Öğretmenlerinin Atama ve Yer Değiştirme Yönetmeliği - Millî Eğitim Bakanlığı Eğitim Kurumları Yöneticilerinin Atama Ve Yer Değiştirmelerine İlişkin Yönetmelik
2-	<b>Ödül, Sicil ve Disiplin</b> - 657 Sayılı Devlet Memurları Kanunu - 1702 İlk ve Orta Tedrisat Muallimlerinin Terfi ve Tecziyeleri Hakkında Kanun - Milli Eğitim Bakanlığı Disiplin Amirleri Yönetmeliği
3-	<b>Okul Yönetimi</b> - 1739 Sayılı Milli Eğitim Temel Kanunu - İlköğretim Kurumları Yönetmeliği - Okul-Aile Birliği Yönetmeliği - Milli Eğitim Bakanlığı Eğitim Bölgeleri ve Eğitim Kurulları Yönergesi - Millî Eğitim Bakanlığı Yönetici ve Öğretmenlerinin Ders ve Ek Ders Saatlerine İlişkin Karar - Taşınır Mal Yönetmeliği
4-	<b>Eğitim Öğretim</b> - Milli Eğitim Bakanlığı Eğitim Öğretim Çalışmalarının Planlı Yürütülmesine İlişkin Yönerge - Milli Eğitim Bakanlığı Öğrencileri Yetiştirme Kursları Yönergesi - Milli Eğitim Bakanlığı Ders Kitapları ve Eğitim Araçları Yönetmeliği - Öğrencilerin Ders Dışı Eğitim ve Öğretim Faaliyetleri Hakkında Yönetmelik
5-	<b>Mühür, Yazışma, Arşiv</b> - Resmi Yazışmalarda Uygulanacak Usul ve Esaslar Hakkında Yönetmelik - Devlet Arşiv Hizmetleri Hakkında Yönetmelik - Resmi Mühür Yönetmeliği
6-	<b>Rehberlik ve Sosyal Etkinlikler</b> - Rehberlik ve Psikolojik Danışma Hizmetleri Yönetmeliği - Milli Eğitim Bakanlığı İlköğretim ve Ortaöğretim Kurumları Sosyal Etkinlikler Yönetmeliği - Milli Eğitim Bakanlığı Bayrak Törenleri Yönergesi - Milli Eğitim Bakanlığı Okul Kütüphaneleri Standart Yönetmeliği - Milli Eğitim Bakanlığı Okul Kütüphaneleri Yönetmeliği
7-	<b>Öğrenci İşleri</b> - İlköğretim Kurumları Yönetmeliği - Milli Eğitim Bakanlığı Demokrasi Eğitimi ve Okul Meclisleri Yönergesi - Okul Servis Araçları Hizmet Yönetmeliği
8-	<b>Personel İşleri</b> - Milli Eğitim Bakanlığı İzin Yönergesi - Devlet Memurlarının Tedavi ve Cenaze Giderleri Yönetmeliği - Kamu Kurum Ve Kuruluşlarında Çalışan Personelin Kılık Ve Kıyafetine Dair Yönetmelik - Memurların Hastalık Raporlarını Verecek Hekim ve Sağlık Kurulları Hakkında Yönetmelik - Millî Eğitim Bakanlığı Personelinin Görevde Yükselme, Unvan Değişikliği Ve Yer Değiştirme Suretiyle Atanması Hakkında Yönetmelik - Öğretmenlik Kariyer Basamaklarında Yükselme Yönetmeliği
9-	<b>İsim ve Tanıtım</b> - Milli Eğitim Bakanlığı Kurum Tanıtım Yönetmeliği - Milli Eğitim Bakanlığına Bağlı Kurumlara Ait Açma, Kapatma ve Ad Verme Yönetmeliği

## 2.4.ÜST POLİTİKA BELGELERİNİN ANALİZİ

Üst politika belgeleri; kalkınma planı, hükümet programı, orta vadeli program, yıllık program ile kurumu ilgilendiren ulusal, bölgesel ve sektörel strateji belgelerini ifade eder. Temel olarak kalkınma planından başlamak üzere üst politika belgeleri, belirli bir hiyerarşi çerçevesinde birbirleriyle uyumlu olarak hazırlanır.

Üst Politika Belgesi	İlgili Bölüm/Referans	Verilen Görev/İhtiyaçlar
2015-2018 Bilgi Toplumu Stratejisi ve Eylem Planı,	73 numaralı bilgi ve iletişim teknolojilerinin topluma nüfuzu paragrafı	BİT destekli eğitim
	107 numaralı internet girişimciliği ve e-Ticaret paragrafı	Örgün eğitim aracılığıyla, girişimcilik deneyiminin kazanılması ve paylaşılması
	127 numaralı bilgi teknolojileri sektörü paragrafı	Programlama, modelleme, animasyon, tasarım, kurgu, müzik ve ses gibi pek çok alanı kapsayan oyun teknolojilerinin eğitimde kullanılması
	150 numaralı nitelikli insan kaynağı ve istihdam paragrafı	Sektördeki insan kaynağının sertifika programları ve mesleki bilişim eğitimleri ile yeni yetkinliklerle donatılması, yetkinliklerin güncel tutulması ve diğer sektörlerden insan kaynağı akışı
	151 numaralı nitelikli insan kaynağı ve istihdam paragrafı	Çalışanların mesleklerini yerine getirebilmeleri için meslek içi eğitimden geçirilmeleri
	164 numaralı bilgi ve iletişim teknolojilerinin topluma nüfuzu paragrafı	Bilgi ve İletişim Teknolojileri'nin örgün eğitimde yoğun biçimde kullanılarak çocuklarda ve gençlerde okuryazarlık oranının yükseltilmesi
	200 numaralı internet girişimciliği ve e-Ticaret paragrafı	İnternet girişimciliği alanına çocukların yönelmesi için erken yaşlarda gerekli becerilerin kazandırılması
	296 numaralı internet girişimciliği ve e-Ticaret paragrafı	İnternet girişimciliği kültürünün gelişmesi ve yaygınlaşması amacıyla; girişimcilik ağları, yurtiçi/yurtdışı etkinlikler, proje ve iş fikri yarışmaları ve benzeri uygulamalara öğrencilerin katılımının sağlanması
Orta Vadeli Program 2018-2024	103 numaralı büyüme paragrafı	Eğitim sisteminde, bireylerin kişilik ve kabiliyetlerini geliştiren, hayat boyu öğrenme yaklaşımı çerçevesinde işgücü piyasasıyla uyumunu güçlendiren, fırsat eşitliğine dayalı, kalite odaklı dönüşüm
	115 numaralı maliye politikası paragrafı	Harcamalarda özellikle büyümeyi destekleyecek kamu altyapı yatırımlarına, bölgesel kalkınmaya, eğitime, Ar-Ge desteklerine ve teşviklere öncelik verilmesi



Üst Politika Belgesi	İlgili Bölüm/Referans	Verilen Görev/İhtiyaçlar
On ikinci Kalkınma Planı	141 numaralı durum analizi paragrafi	Öğrenme ortamlarının niteliğinin eşitlik ve hakkaniyet çerçevesinde artırılması, öğretmen yetiştirme ve geliştirme sisteminin yeterlilikleri esas alan bir şekilde yeniden yapılandırılması, kariyer gelişim ve performans değerlendirme sisteminin oluşturulması, izleme ve değerlendirme faaliyetlerinde etkinlik sağlanması, akademik personelin nicelik ve niteliğinin artırılması, bilgi ve iletişim teknolojilerinin müfredata entegrasyonunun sağlanması, okul öncesi eğitimin yaygınlaştırılması ve eğitim ile istihdam ilişkisinin güçlendirilmesine yönelik mekanizmaların etkinliğinin artırılması
	142 numaralı amaç ve hedefler paragrafi	Düşünme, algılama ve problem çözme yeteneği gelişmiş, demokratik değerleri ve millî kültürü özümsemiş, paylaşım ve iletişime açık, sanat ve estetik duyguları güçlü, özgüven ve sorumluluk duygusu ile girişimcilik ve yenilikçilik özelliklerine sahip, bilim ve teknoloji kullanımına ve üretimine yatkın, bilgi toplumunun gerektirdiği temel bilgi ve becerilerle donanmış, üretken ve mutlu bireylerin yetişmesi
	144 numaralı politikalar paragrafi	Eğitim sisteminde, bireylerin kişilik ve kabiliyetlerini geliştiren, hayat boyu öğrenme yaklaşımı çerçevesinde işgücü piyasasıyla uyumunu güçlendiren, fırsat eşitliğine dayalı, kalite odaklı dönüşüm
	145 numaralı politikalar paragrafi	Öğrencilerin ruhsal ve fiziksel gelişimleri ile becerilerini artırmaya yönelik sportif, sanatsal ve kültürel aktivitelerin daha fazla yer aldığı, bilgi ve iletişim teknolojilerine entegre olmuş bir müfredatın bulunduğu, sınav odaklı olmayan, bireysel farklılıkları gözetilen bir dönüşüm programı
	146 numaralı politikalar paragrafi	Öğrencilerin sosyal, zihinsel, duygusal ve fiziksel gelişimine katkı sağlayan okul öncesi eğitim, imkânları kısıtlı hane ve bölgelerin erişimini destekleyecek şekilde yaygınlaştırılması
	147 numaralı politikalar paragrafi	İlk ve orta öğretimde başta engelliler ve kız çocukları olmak üzere tüm çocukların okula erişiminin sağlanması, sınıf tekrarının ve okul terkinin azaltılması
	148 numaralı politikalar paragrafi	Özel eğitime gereksinim duyan engellilerin ve özel yetenekli bireylerin, bütünleştirme eğitimi doğrultusunda, uygun ortamlarda eğitimlerinin sağlanması amacıyla beşeri ve fiziki altyapının güçlendirilmesi
	149 numaralı politikalar paragrafi	Yabancı dil eğitimine erken yaşlarda başlanması, bireylerin en az bir yabancı dili iyi derecede öğrenmesini sağlayacak düzenlemeler yapılması.

Üst Politika Belgesi	İlgili Bölüm/Referans	Verilen Görev/İhtiyaçlar
On ikinci Kalkınma Planı	151 numaralı politikalar paragrafı	Eğitim sisteminin performansının değerlendirilmesine imkân tanıyacak şekilde öğrenci kazanımlarının izlenebilmesini teminen, sınıf temelli başarı düzeyleri, yeterlilikleri ve standartları belirlenecek, ulusal düzeyde çoklu değerlendirme ve denetleme mekanizması geliştirilmesi
	152 numaralı politikalar paragrafı	Öğretmen yetiştirme ve geliştirme sisteminin, öğretmen ve öğrenci yeterliliklerini esas alan, kişisel ve mesleki gelişimi sürekli teşvik eden, kariyer gelişimi ve performansa dayanan bir yapıda düzenlenmesi
	156 numaralı politikalar paragrafı	Eğitimde alternatif finansman modelleri geliştirilmesi
	157 numaralı politikalar paragrafı	Örgün ve yaygın eğitim kurumlarında bilgi ve iletişim teknolojisi altyapısının geliştirilmesi, öğrenci ve öğretmenlerin bu teknolojileri kullanma yetkinlikleri artırılması.
	158 numaralı politikalar paragrafı	Eğitim sistemi ile işgücü piyasası arasındaki uyum; hayat boyu öğrenme perspektifinden hareketle iş yaşamının gerektirdiği beceri ve yetkinliklerin kazandırılması, girişimcilik kültürünün benimsenmesi,
Öğreten Strateji Belgesi	Amaç 1	Yüksek nitelikli, iyi yetişmiş ve mesleğe uygun bireylerin öğretmen olarak istihdamını sağlamak
	Amaç 2	Öğretmenlerin kişisel ve mesleki gelişimini sürekli kılmak
	Amaç3	Öğretmenlik mesleğine yönelik algıyı iyileştirmek ve mesleğin statüsünü güçlendirmek
TUBİTAK Vizyon 2028 Eğitim ve İnsan Kaynakları Raporu	Eylem Planı	(a) Bireyler için öncelikli bilişsel ve duyuşsal becerileri kazandırma
		(c) Mesleki değişim ve gelişim
		d) Eğitim – öğretim göstergelerinde gelişmiş ülkelerle farkın giderilmesi
		(e) Bilişim ağlarının kurulması
		(f) Eğiticilerin eğitimi
		(g) Nitelikli AR-GE insan gücü yetiştirilmesi
		(h) Ara eleman ihtiyacı
		(i) Geleceğin uzmanlık alanları konusunda toplumun bilgilendirilmesi

Üst Politika Belgesi	İlgili Bölüm/Referans	Verilen Görev/İhtiyaçlar
67.Hükümet Programı	12 numaralı sağlıklı nesiller paragrafı	Ağız ve diş sağlığının düzenli kontrollerle takip edilmesi
	20 numaralı sağlıklı nesiller paragrafı	'Sağlıklı Yaşam ve Hareketlilik Öncelikli Dönüşüm Programı' ile tütün kullanımı, alkol ve uyuşturucu bağımlılığı ile etkin mücadele; sağlıklı beslenme, hareketli yaşam, gıda güvenilirliğinin ve ruh sağlığının geliştirilmesi
	2 numaralı nitelikli eğitim paragrafı	Bilgi tabanlı ekonominin ihtiyaç duyduğu insan gücünü yetiştiren, özgürlükçü, üretken ve rekabetçi bir eğitim sisteminin oluşturulması ve bu sisteme uygun öğretmenlerin yetiştirilmesi, müfredatın geliştirilmesi ve uygun ortamların tesis edilmesi
	4 numaralı nitelikli eğitim paragrafı	Eğitim ile öğretimin bir bütün olarak görülmesi, bedensel ve ruhsal gelişmenin en az zihinsel gelişme kadar değerli bulunması
	5 numaralı nitelikli eğitim paragrafı	Eğitimin her kademesinde insan hakları alanında farkındalık bilinci geliştirilmesi.
	6 numaralı nitelikli eğitim paragrafı	Toplumsal değerlerimizin daha fazla özümsemesi ve gelecek kuşaklara aktarılması için değerler eğitiminin eğitim ve öğretim sisteminin bütününde yer alması
	8 numaralı nitelikli eğitim paragrafı	Öğrenciyle ilgili sorunların okul düzeyinde çözülmesi ilkesini esas alınması
	9 numaralı nitelikli eğitim paragrafı	Eğitimde kaliteye öncelik verilmesi
	11 numaralı nitelikli eğitim paragrafı	Başarılı öğretmenlerin ödüllendirilmesi
	15 numaralı nitelikli eğitim paragrafı	Müfredatın bilgi teknolojileri destekli öğretime uygun hale getirilmesi
	16 numaralı nitelikli eğitim paragrafı	Eğitim sisteminin her kademesinde ailenin eğitim sürecine katkısını artıracak etkileşimli bir mekanizma oluşturulması.
	17 numaralı nitelikli eğitim paragrafı	Oyun tabanlı öğrenmenin etkin hale getirilmesi ve sosyal medyanın öğrenme aracı olarak daha etkin biçimde kullanılması
	18 numaralı nitelikli eğitim paragrafı	Öğrencilerimize yazılı ve sözlü iletişim kurabilecek düzeyde yabancı dil öğretimine öncelik verilmesi
	19 numaralı nitelikli eğitim paragrafı	Birlikte, problem çözmeye dayalı ve proje tabanlı öğrenmeyi teşvik eden eğitim teknolojilerinin yaygınlaştırılması.
20 numaralı nitelikli eğitim paragrafı	FATİH Projesi aracılığıyla tüm öğrencilere eğitimde fırsat eşitliği sağlanması	
21 numaralı nitelikli eğitim paragrafı	Uzaktan eğitim yöntemlerinin dezavantajlı kesimler ile eğitim çağı dışında kalanların kaliteli eğitim imkânlarına erişmesinde etkin bir araç olarak kullanılması	
22 numaralı nitelikli eğitim paragrafı	Eğitimde rehberlik ve psikolojik danışma hizmetlerinin etkin bir şekilde verilmesi	

Üst Politika Belgesi	İlgili Bölüm/Referans	Verilen Görev/İhtiyaçlar
67.Hükümet Programı	23 numaralı nitelikli eğitim paragrafı	Eğitim mekânlarının yenilikçiliği teşvik edecek, erişilebilir, fonksiyonel ve yerel mimariye uygun bir yapıda ve yeterli oyun, spor ve kültürel alanlara sahip mekânlar olarak tasarlanması
	24 numaralı nitelikli eğitim paragrafı	İlk ve ortaöğretimde okul bazlı bütçe yönetimine geçilmesi.
	25 numaralı nitelikli eğitim paragrafı	Okulların akademik, sosyal, kültürel, sanatsal ve sportif performansa göre değerlendirilmesi, sonuçlarının kamuoyu ile paylaşılması
	28 numaralı nitelikli eğitim paragrafı	Okul öncesi eğitimin yaygınlaştırılması
	29 numaralı nitelikli eğitim paragrafı	Eğitim ortamlarının, öğretim materyallerinin ve eğitim-öğretim uygulamalarının bireysel farklılıkları dikkate alan ve öğrenciyi merkeze alan bir anlayışla düzenlenmesi
	30 numaralı nitelikli eğitim paragrafı	Öğrenme ve gelişim düzeyi akranlarından geride olan öğrencilerin öğrenmesini desteklemek amacıyla tedbirler alınması ve telafi edici programlar uygulanması
	49 numaralı nitelikli eğitim paragrafı	Eğitimin finansman kaynaklarının çeşitlendirilip artırılması

## 2.5. Faaliyet Alanları ile Ürün/Hizmetlerin Belirlenmesi

Mevzuat analizi çıktıları dolayısıyla görev ve sorumluluklar dikkate alınarak okul/kurumun sunduğu temel ürün ve hizmetler belirlenir. Belirlenen ürün ve hizmetler Tablo 3'te belirtildiği gibi belirli faaliyet alanları altında toplulaştırılır. Faaliyet alanları ile ürün ve hizmetlerin belirlenmesi amaç, hedef ve stratejilerin oluşturulması aşamasında yönlendirici olacaktır.

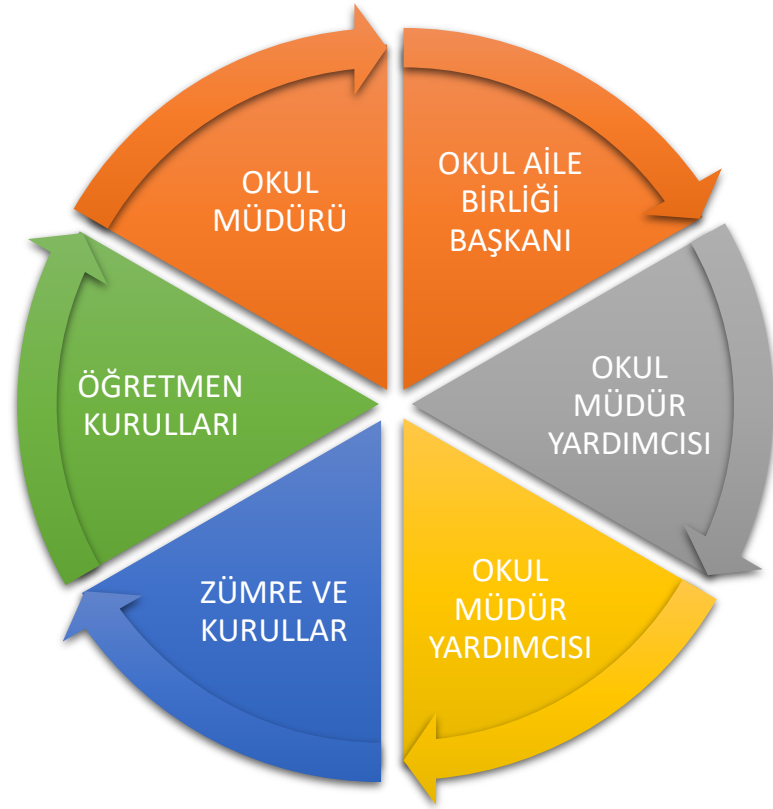
**Tablo 3. Faaliyet Alanlar/Ürün ve Hizmetler Tablosu**

Faaliyet Alanı	Ürün/Hizmetler
Öğretim-eğitim faaliyetleri	<b>Öğrenci İşleri</b> Kayıt-nakil işleri Devam-devamsızlık Sınıf geçme Sınav hizmetleri
Rehberlik faaliyetleri	Öğrencilere rehberlik yapmak Velilere rehberlik etmek Rehberlik faaliyetlerini yürütmek
Sosyal faaliyetler	Tiyatro, sinema, müze, kültür gezileri
Sportif faaliyetler	Spor kursları(basketbol,voleybol,futbol,dart,satranç) turnuva etkinlikleri
Kültürel ve sanatsal faaliyetler	Zeka oyunları kursları, resim kursları
İnsan kaynakları faaliyetleri (mesleki gelişim faaliyetleri, personel etkinlikleri...)	Her türlü hizmetiçi eğitim faaliyetleri
Okul aile birliği faaliyetleri	Okul geliştirme ve okulun ihtiyaçlarının karşılanması için mevzuat ve yönetmeliklere uygun her türlü eylemler
Öğrencilere yönelik faaliyetler	Ders içi ve dışı planlanan öğrencilerin gelişimine yönelik çalışmalar
Ölçme değerlendirme faaliyetleri	Öğrenci başarısını ölçmeye yönelik değerlendirme çalışmaları
Öğrenme ortamlarına yönelik faaliyetler	Okul bölümlerinin öğrenmeyi kolaylaştırıcı ve güvenli ortamın sağlanmasına yönelik çalışmalar
Ders dışı faaliyetler	Piknik, gezi, sanatsal ve kültürel faaliyetler vb.

## 2.6. Paydaş Analizi

### PAYDAŞ ANALİZİ

Kurumumuzun temel paydaşları öğrenci, veli ve öğretmen olmakla birlikte eğitimin dışsal etkisi nedeniyle okul çevresinde etkileşim içinde olunan geniş bir paydaş kitlesi bulunmaktadır. Paydaşlarımızın görüşleri anket ve toplantılar yoluyla sürekli olarak alınmaktadır.

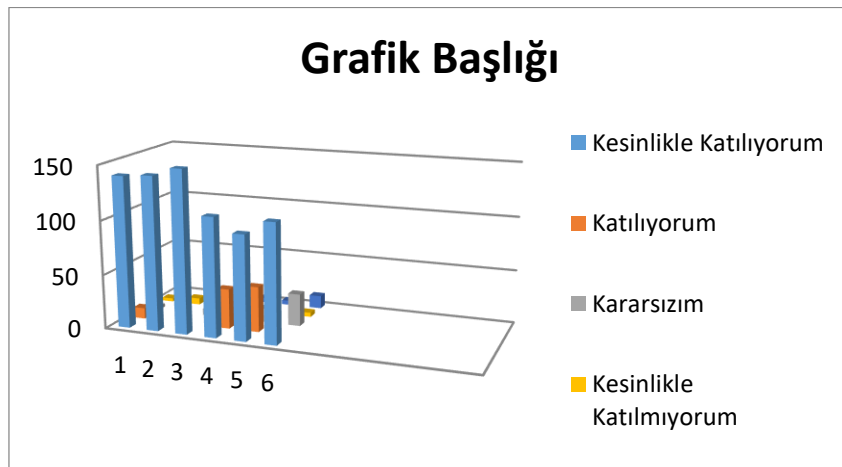


Paydaş anketlerine ilişkin ortaya çıkan temel sonuçlara altta yer verilmiştir:

### Öğrenci Anketi Sonuçları:

SORU NO	İLKOKUL ÖĞRENCİLERİ İÇİN KONU BAŞLIKLARI	Kesinlikle Katılıyorum	Katılıyorum	Kararsızım	Kesinlikle Katılmıyorum	Katılmıyorum
01-	Okulumu seviyorum.	120	30			
02-	Okulumda kendimi güvende hissediyorum.	85	40	15	10	
03-	Okulumun içi ve bahçesi temizdir.	55	45	35	10	5
04-	Öğretmenim adildir.	115	30		5	
05-	Öğretmenim benimle ilgileniyor.	135	15			
06-	Yardıma ihtiyacım olursa öğretmenim bana yardım eder.	140	5	5		
07-	Öğretmenim derse katılmamı sağlar.	135	15			
08-	Öğretmenim dersleri farklı araçlar kullanarak anlatır.	95	40	15		
09-	Okul kantininde yeterli ve sağlıklı yiyecekler var.	15	40	45	20	30
10-	Okulda ders dışı eğlenceli etkinlikler var.	90	30	10	15	5
11-	Teneffüslerde ihtiyaçlarımı giderebiliyorum.	125	15	10		
12-	Öğretmenim her gün beni çok çalıştırıyor.	80	25	25	10	10

Ankete 150 öğrenci katılmıştır. Öğrencilerimiz, öğretmen ve idarecilerin anlayışlı olduklarını, okul güvenliğinden memnuniyetlerini, ısıtma sisteminin iyi çalıştığını, taşımaları öğrencilerin yemeklerinin beğenildiğini, yapılan etkinliklerden hoşlandıklarını ifade etmişlerdir. Okul etrafında başıboş dolaşan köpeklerden, kursların yetersizliğinden, kantinin pahalılığından ve gezilerin yetersizliğinden memnun olmadıklarını belirtmişlerdir.



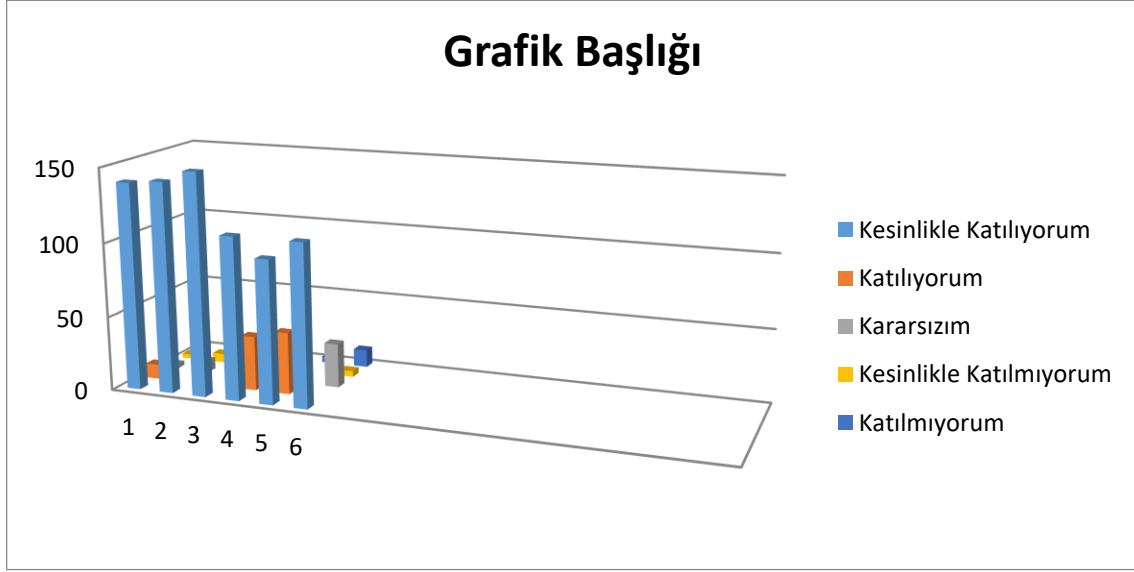
## Öğretmen Anketi Sonuçları:

No	ÖĞRETMENLER İÇİN KONU BAŞLIKLARI	Kesinlikle Katılıyorum	Katılıyorum	Kararsızım	Kesinlikle Katılmıyorum	Katılmıyorum
01	Okulun misyonu ve vizyonunu tam olarak anlıyorum.	20		1		
02	Okulda eğitim ve yönetim kalitesi sürekli olarak geliyor.	21				
03	Okul temiz ve hijyeniktir.	18	3			
04	Okul, öğrencilerin ve personelin güvenliğini sağlamak için uygun güvenlik önlemleri alır.	15	2	4		
05	Okul, yeni kabul edilen öğrencilere uygun desteği sağlar.	16	2	3		
06	Okulumuz mesleki yeterliliğimi geliştirmek için eğitim fırsatları sunuyor.	8	7	5		1
07	Okul yönetimimiz öğretmenleri etkin bir şekilde yönlendirir.	12	4	3		2
08	Okulumuz, öğrencilerin öğrenme ilgisini uyandıracak bir öğrenme ortamı oluşturmuştur.	20	1			
09	Etkili bir öğretmen olmak için ihtiyaç duyduğum kaynaklara erişimim var.	21				
10	Bana sunulan kaynakları kullanmak için gerekli eğitime sahibim.	21				
11	Okulumuzun, farklı ihtiyaçları olan öğrencileri desteklemek için etkin bir politikası vardır.	19	1	1		
12	Okulumuz müfredat uygulamasını etkin bir şekilde izler.	20	1			
13	Okulumuz, velilere uygun etkinlikler düzenlemektedir.	4	3	4		10
14	Diğer öğretmenlerle iş birliği yaparım.	18		3		
15	Okul personeli arasında dostane bir ilişki sürdürülür.	20			1	
16	Takım ruhumuz ve moralimiz yüksek.	20		1		
17	Okulumuza aidiyet hissediyorum.	15	3	2		1

Yapılan ankete 21 öğretmen katılmıştır. Öğretmenlerimiz sınıf mevcutlarının ideal olduğunu, okul çalışanları arasındaki iletişimin iyi olduğunu, okul idaresinin tüm çalışanlara eşit ve adil davrandığını, okul güvenlik görevlisinin iyi çalıştığını, velilerle iletişimde sorun yaşamadıklarını, okulun temizliğinin düzenli yapıldığını belirtmişlerdir. Yola yakınlık, taşınmalı eğitimin zorlukları, konferans salonunun olmayışı, tüm öğretmenlerin aynı oranda sorumluluk almada istekli olmayışı, kantinin ve bahçenin ortaokul öğrencileri



ile ortak kullanılması ve parçalanmış aile çocuklarının sorunları konularında olumsuz görüş bildirmişlerdir.

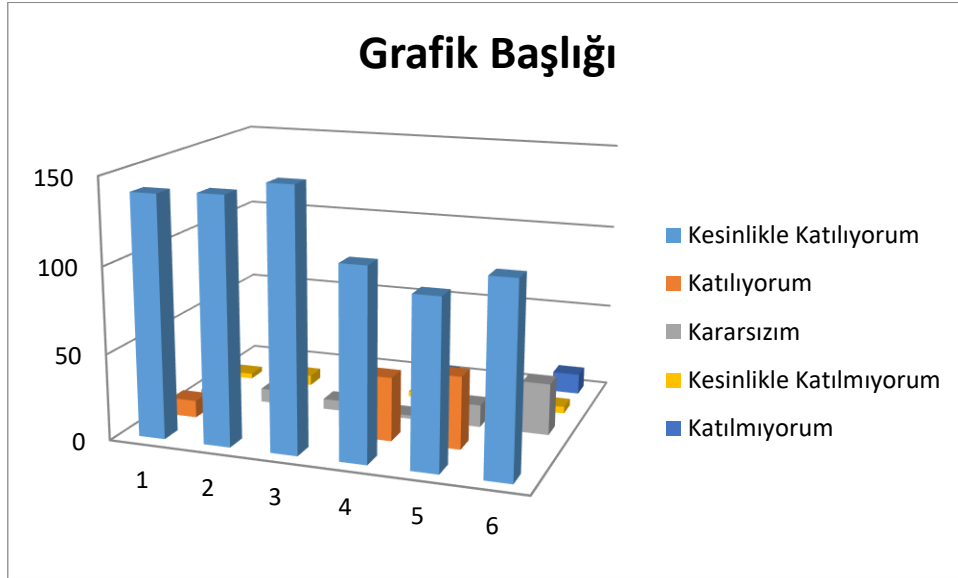


**Veli Anketi Sonuçları:**

No	ÖĞRETMENLER İÇİN KONU BAŞLIKLARI	Kesinlikle Katılıyorum	Katılıyorum	Kararsızım	Kesinlikle Katılmıyorum	Katılmıyorum
02	Okulda öğretmenler ile sağlıklı iletişim kurabiliyorum.	142		8	6	
03	Okul temiz ve hijyeniktir.	150		6		
04	Okulumuzun düzenlediği veli toplantıları sağlıklı geçmektedir.	110	37	2	3	4
05	Okulda ihtiyacım olan konularda rehberlik hizmeti almaktayım.	97	42	13		4
06	Okuldaki tüm duyurular velilere zamanında iletilir.	110		30	4	12

Okulda yapılan çalışmalarla ilgili ankete 156 veli katılmış olup, ağırlık olarak yapılan çalışmalardan memnun oldukları görülmüştür. Velilerimiz yapılan etkinlikler, iletişim, okulun fiziki görünüşü ve imkânları, okul sağlığı çalışmaları ve ortam güvenliğinden memnun olduklarını belirtmişlerdir. Olumsuz

yönlerimiz ise yola yakınlık, kantinin pahalı olduğu, rehber öğretmenin olmayışı, okul sonrası etkinliklerin sınırlı olması ve yaya geçidinin olmayışı şeklinde belirtilmiştir.



### 2.7.1. Okul/Kurum İçi Analizi

**Tablo 4.Okul/Kurum İçi Analiz İçerik Tablosu**

Okul/Kurum İçi	Analiz İçerik Tablosu			
Öğrenci sayıları	SINIF	KIZ ÖĞRENCİ SAYISI	ERKEK ÖĞRENCİ SAYISI	TOPLAM
	5. Sınıflar	47	39	86
	6. Sınıflar	38	38	76
	7. Sınıflar	31	43	74
	8. Sınıflar	34	28	62
	TOPLAM	150	148	298
Akademik başarı verileri	2023 yılında kurumumuzun bir üst öğrenim düzeyi olan liselere öğrenci kazandırma oranı; Nitelikli liseler %8, yetenek sınavı ile öğrenci alan liseler %12, diğer liseler ise %80 olup liselere yerleşen öğrenci oranı % 100'dür.			
Sosyal-kültürel-bilimsel ve sportif başarı verileri	Okulumuz öğrencilerinin il genelinde düzenlenen resim yarışmasında il ikinciliği elde etmiştir. Stranç turnuvalarında ilçe geneli ilk beşte 4 öğrencimiz yer almıştır.			
Öğrenme stilleri envanteri	Okul rehberlik servisi tarafından uygulanmaktadır.			
Devam-devamsızlık verileri	2024 mevcut dönem için devamsızlık yapan sadece iki öğrencimiz bulunmaktadır. Bu öğrencilerden biri Suriye kökenli öğrenci mevzuatta belirtilen her türlü iş ve eylem gerçekleştirilmiş adresinde tespit edilememiştir. Diğer otizm tanılı öğrenci olup veli görüşmeleri yapılmış olup gerekli tutanaklar tutulmuştur.			
Okul disiplinini etkileyen faktörler anketi	Okul rehberlik servisi tarafından uygulanmaktadır.			
İnsan kaynakları verileri	İdareci, öğretmen ve destek personeline dair sayısal veriler, lisans ya da yüksek lisans programlarından mezuniyet durumlarını da kapsamaktadır.			

## 2.7.2 İnsan Kaynakları

Tablo 6. İdari Personelin Hizmet Süresine İlişkin Bilgiler

Hizmet Süreleri	2024 Yıl İtibarıyla	
	Kişi Sayısı	%
1-4 Yıl	0	0
5-6 Yıl	0	0
7-10 Yıl	2	8,5
10.....Üzeri	21 (İki kişi)	91,5

Tablo 7. Okul/Kurumda Oluşan Yönetici Sirkülasyonu Oranı

	Yıl İçerisinde Okul/Kurumdan Ayrılan Yönetici Sayısı			Yıl İçerisinde Okul/Kurumda Göreve Başlayan Yönetici Sayısı		
	2021	2022	2023	2021	2022	2023
<b>TOPLAM</b>	0 (sıfır)	0(Sıfır)	2(İki)	0 (sıfır)	0(sıfır)	2(İki)

**Tablo 8. Öğretmenlerin Hizmet Süreleri (Yıl İtibarıyla)**

Hizmet Süreleri	Branşı	Kadın	Erkek	Hizmet Yılı	Toplam
1-3 Yıl		0	0	0	0
4-6 Yıl		0	0	0	0
7-10 Yıl	İngilizce	1	0	8	2
	Matematik	1	0	8	
11-15 Yıl	İngilizce	0	1	12	10
	Matematik	0	1	11	
	Beden Eğitimi	1	0	15	
	Sosyal Bilgiler	1	0	14	
	Görsel Sanatlar	0	1	15	
	Rehberlik	1	0	15	
	Fen Bilimleri	1	0	14	
	Fen Bilimleri	1	0	11	
	Fen Bilimleri	0	1	14	
	Din Kültürü	1	0	14	
16-20	İngilizce	1	0	16	9
	Matematik	1	0	18	
	Türkçe	0	1	16	
	Türkçe	1	0	16	
	Türkçe	0	1	16	
	Sosyal Bilgiler	0	1	19	
	Teknoloji tasarım	1	0	17	
	İngilizce	1	0	16	
	Bilişim Teknolojileri	1	0	18	
20 ve üzeri	Teknoloji Tasarım	0	1	25	2
	Müzik	1	0	24	

**Tablo 9. Kurumda Gerçekleşen Öğretmen Sirkülasyonunun Oranı**

	Yıl İçerisinde Kurumdan Ayrılan Öğretmen Sayısı			Yıl İçerisinde Kurumda Göreve Başlayan Öğretmen Sayısı		
	2021	2022	2023	2021	2022	2023
TOPLAM	1 kadın	1 erkek	1 kadın	1 kadın	-	1 kadın

**Tablo 10. Kurumdaki Mevcut Hizmetli/ Memur Sayısı**

	Görevi	Erkek	Kadın	Eğitim Durumu	Hizmet Yılı	Toplam
1	Yardımcı Hizmetli	1	X	Lise	15 yıl	1
2	Yardımcı Hizmetli	X	1	İlkokul	9 yıl	1
TOPLAM						2

### 2.7.3 Teknolojik Düzey

Okulumuzun teknolojik alt yapısını ve teknolojiyi kullanma düzeyini belirten tablo aşağıdadır.

**Tablo 11. Teknolojik Araç-Gereç Durumu**

Araç-Gereçler	2021	2022	2023	İhtiyaç
Akıllı Tahtalar	16	16	19	0
Bilgisayar	14	14	14	15
Fotokopi Makinesi	2	2	2	1
Yazıcı	3	3	3	4
Klima	0	0	0	0
İnternet	1	1	1	0
Kamera Kayıt Cihazı	1	1	2	0
Kamera	16	16	20	0
Anfi	1	1	1	0
Kablosuz Mikrofon	1	1	1	2

**Tablo 12. Fiziki Mekân Durumu**

Fiziki Mekân	Var	Yok	Adedi	İhtiyaç	Açıklama
Öğretmen Çalışma Odası	Var		1	0	
Ekipman Odası	Var		1	0	
Kütüphane	Var		1	0	
İngilizce Sınıfı	Var		2	0	
Çok Amaçlı Salon		Yok	0	1	
Spor Salonu		Yok	0	1	
Resim Atölyesi	Var		1	0	
Müzik Sınıfı	Var		1	0	
Özel Eğitim Sınıfı	Var		2	0	
Müdür Odası	Var		1	0	
Müdür Yardımcısı Odası	Var		1	0	
Hizmetli Odası	Var		2	0	
Erkek Öğrenci WC	Var		2	0	
Kız Öğrenci WC	Var		2	0	
Erkek Öğretmen WC	Var		1	0	
Kadın Öğretmen WC	Var		1	0	
Engelli WC	Var		3	0	
Derslik	Var		15	0	
Destek Eğitim Odası	Var		1	0	
Rehberlik Servisi	Var		1	0	

#### 2.7.4 Mali Kaynaklar

**Tablo 13. Kaynak Tablosu**

Kaynaklar	2024	2025	2026	2027	2028
Genel Bütçe	75.000	90.000	100.000	130.000	150.000
Okul Aile Birliği	85.000	120.000	150.000	190.000	210.000
TOPLAM	160.000	210.000	250.000	320.000	360.000

**Tablo 14. Harcama Kalemler**

Harcama Kalemi	Çeşitleri
Onarım	Okul/kurum binası ve tesisatlarıyla ilgili her türlü küçük onarım; makine, bilgisayar, yazıcı vb. bakım giderleri
Temizlik	Temizlik malzemeleri alımı
Kırtasiye	Her türlü kırtasiye ve sarf malzemesi giderleri

**Tablo 15. Gelir-Gider Tablosu**

YILLAR	2021		2022		2023	
HARCAMA KALEMLERİ	GELİR	GİDER	GELİR	GİDER	GELİR	GİDER
Temizlik	36024	5200	150415	16500	92419	15000
Küçük Onarım		10300		38500		22000
Bilgisayar Harcamaları		7250		21850		5000
Büro Makinaları Harcamaları		6200		28500		22000
Sosyal Faaliyetler		2900		13200		10000
Kirtasiye		4174		31865		18419
GENEL						

**2.7.5 İstatistik Veriler**

**Okulumuz Taşıma Kapsamındaki Çocuk Bilgileri (2023/2024)**

Taşıman Yerleşim Yeri	Kız Öğrenci Sayısı	Erkek Öğrenci Sayısı	Toplam Öğrenci Sayısı
AVDAN	5	5	10
BAŞÇEŞME	2	2	4
ÇAMBAŞI/ YENİ BAĞLAR	5	1	5
HAYRETTİN	1	1	2
SAZKÖY	10	3	13
TUTLUCA	0	3	3
CUMALI	8	9	17
TOPLAM	31	24	55

SINIFI	Kız	Erkek	Toplam	SINIFI	Kız	Erkek	Toplam
5/A SINIFI	2	0	2	7/A SINIFI	4	1	5
5/B SINIFI	1	2	3	7/B SINIFI	2	0	2
5/C SINIFI	3	0	3	7/C SINIFI	2	5	7
6/A SINIFI	1	2	3	8/A SINIFI	4	7	11
6/B SINIFI	1	2	3	8/B SINIFI	7	1	8
6/C SINIFI	3	2	5	5/A Hafif.Zih.	1	1	2
				6/A Zih. Eng.	0	1	1
TOPLAM					31	24	55

## Okulumuzdaki Sınıflara Göre Öğrenci Dağılımı

Okulumuzun çalışanlarına ilişkin bilgiler altta yer alan tabloda belirtilmiştir.

### Çalışan Bilgileri Tablosu

Unvan*	Erkek	Kadın	Toplam
Okul Müdürü ve Müdür Yardımcısı	1	1	2
Türkçe Öğretmeni	2	1	3
Matematik Öğretmeni	1	2	3
Fen Bilimleri Öğretmeni	1	2	3
Sosyal Bilgiler Öğretmeni	1	1	2
İngilizce Öğretmeni	1	2	3
Din Kültürü Öğretmeni	-	1	1
Bilişim Teknolojileri Öğretmeni	-	1	1
Beden eğitimi Öğretmeni	-	1	1
Görsel Sanatlar Öğretmeni	1	-	1
Müzik Öğretmeni	-	1	1
Teknoloji Tasarım Öğretmeni	-	1	1
Okul Rehber Öğretmeni	-	1	1
Yardımcı Personel	1	1	2
<b>Toplam Çalışan Sayıları</b>	<b>9</b>	<b>16</b>	<b>25</b>



Okulumuzun binası ile açık ve kapalı alanlarına ilişkin temel bilgiler altta yer almaktadır.

### Okul Yerleşkesine İlişkin Bilgiler

Okul Bölümleri		Özel Alanlar	Var	Yok
Okul Kat Sayısı	Zemin+2	Çok Amaçlı Salon		X
Derslik Sayısı	13	Çok Amaçlı Saha		X
Derslik Alanları (m2)	580m2	Kütüphane	X	
Kullanılan Derslik Sayısı	12	Fen Laboratuvarı	X	
Şube Sayısı	11	Bilgisayar Laboratuvarı	X	
İdari Odaların Alanı (m2)	24m2	İş Atölyesi		X
Öğretmenler Odası (m2)	40m2	Görsel Sanatlar Atölyesi	X	
Okul Oturum Alanı (m2)	941m2	Müzik Sınıfı	X	
Okul Bahçesi (Açık Alan)(m2)	4250m2	Zeka Oyunları Atölyesi	X	
Okul Kapalı Alan (m2)		Pansiyon		X
Sanatsal, bilimsel ve sportif amaçlı toplam alan (m <sup>2</sup> )	2250m2			
Tuvalet Sayısı	10			

## SOSYAL KULÜP DAĞILIM ÇİZELGESİ

SOSYAL KULÜP ADI	KULÜP REHBER ÖĞRETMENLERİ
• KÜTÜPHANECİLİK KULÜBÜ	BESTAMİ SÖNMEZ YASEMİN KENLİĞ
• SPOR KULÜBÜ	ÖZLEM DENK
• GÖRSEL SANATLAR KULÜBÜ	MEHMET GÜNGÖR
• SİVİL SAVUNMA KULÜBÜ	AYŞEGÜL UÇAR
• BİLİM FEN VE TEKNOLOJİ KULÜBÜ	ÖZLEM KÖŞKER GÜLBAHAR ÖZTÜRK
• İNGİLİZCE KULÜBÜ	FATMA DUMAN

### Temel Bilgiler Tablosu- Okul Künyesi

İli: Denizli	İlçesi: Bozkurt		
Adres:	Fatih Mahallesi Atatürk Bulvarı Bozkurt/ DENİZLİ	Coğrafi Konum (link)	<a href="https://maps.app.goo.gl/fvpfPP93MBVuWwqK7">https://maps.app.goo.gl/fvpfPP93MBVuWwqK7</a>
Telefon Numarası:	02588314840	Faks Numarası:	
e-Posta Adresi:	737055@meb.k12.tr	Websayfası adresi:	<a href="https://bozkurtortaokulu.meb.k12.tr/">https://bozkurtortaokulu.meb.k12.tr/</a>
Kurum Kodu:	737055	Öğretim Şekli:	Tam gün

## 2.8. ÇEVRE ANALİZİ PESTLE

### (Politik, Ekonomik, Sosyo-Kültürel, Teknolojik, Ekolojik, Etik) Analizi

Politik ve yasal etkenler	Ekonomik etkenler
<p>Okulumuz, Milli Eğitim Bakanlığı politikaları ve Milli Eğitim Bakanlığı 2019-2023 stratejik planlama faaliyetleri ışığında eğitim-öğretim faaliyetlerine devam etmektedir. Öğrencilerini eğitimin merkezine koyan bir yaklaşım sergileyen okulumuz, öğrencilerin yeniliklere açık ve yeniliklerden haberdar, gelişim odaklı olmasını sağlayıcı, önleyici çalışmalarla, risklerden koruyucu politikalar uygulayarak yasal sorumluluklarını en iyi şekilde yerine getirmek için çalışmaktadır.</p>	<p>Okulumuzun bulunduğu bölgede tekstil çalışanları yoğunluğu oluşturmaktadır. Genel olarak veliler ekonomik açıdan sıkıntılı değildir. Okul ihtiyaçları velilerle birlikte Okul Aile Birliğinin çalışmaları ile karşılanabilmektedir.</p>

Sosyal-kültürel etkenler	Teknolojik etkenler
<p>Bozkurt ilçemiz nüfus yoğunluğu az fazla göç almayan yavaş büyüyen bir ilçedir. Bu sebeple tehditler azdır. İlçe genelinde insanlar arasındaki iletişim çocukların oto kontrolünü sağlamaktadır. Küçük bir yerleşim yeri olması yabancıların az olması pozitif bir etkidir.</p>	<p>Okulumuz devletimizin imkanları dahilinde teknolojik olarak donanımlı bir okuldur. Özellikle Akıllı tahta kullanımı öğrencilerimizin teknolojiyi tanıma ve kullanma açısından yeterli kalmalarına katkı sunmaktadır. Okulumuzda internet bağlantısının olması Fatih Projesi kapsamında fotokopi makinelerinin var olması ve Akıllı Tahtalarının kullanımı çocuklarda teknolojiye karşı farkındalık sağlamaktadır.</p>

Çevresel Etkenler	Etik ve ahlaksal Etkenler
<p>Sentimizin çevresi doğa bakımından fakir sayılmaz öğrencilerimizin doğayı daha yakından tanıması açısından etkisi büyüktür. Bununla birlikte çocukların, gelişimlerinde olumsuz sonuçlara neden olan GDO'lu besinler yerine tamamen doğal ürün tüketmeleri köy hayatının en önemli yararı denilebilir.</p>	<p>Değişik kültürlerin buluşma noktası olan şehirlerin, buralarda yaşayan birçok gencin örf, adet ve kültüründen habersiz yetişmesine sebep olduğu bir gerçektir. Bu durumu asgariye indirmek için aileye ve eğitim camiasına büyük bir vazife düşmektedir. Bu nedenle milli ve manevi kültürünü evrensel değerler içinde koruyup geliştiren bireyler yetiştirmek bizim asli görevimizdir. Öğrencilerimizin kendi öz kültürünü tanıyıp bunu karakterine yansıtarak yaşaması ve gelecek nesillere aktarması hepimizin ortak gayesidir.</p>

## 2.9. GZFT (Güçlü, Zayıf, Fırsat, Tehdit) Analizi

Okulumuzun temel istatistiklerinde verilen okul künyesi, çalışan bilgileri, bina bilgileri, teknolojik kaynak bilgileri ve gelir gider bilgileri ile paydaş anketleri sonucunda ortaya çıkan sorun ve gelişime açık alanlar iç ve dış faktör olarak değerlendirilerek GZFT tablosunda belirtilmiştir. Dolayısıyla olguyu belirten istatistikler ile algıyı ölçen anketlerden çıkan sonuçlar tek bir analizde birleştirilmiştir.

Kurumun güçlü ve zayıf yönleri donanım, malzeme, çalışan, iş yapma becerisi, kurumsal iletişim gibi çok çeşitli alanlarda kendisinden kaynaklı olan güçlülükleri ve zayıflıkları ifade etmektedir ve ayrımda temel olarak okul müdürü/müdürlüğü kapsamından bakılarak iç faktör ve dış faktör ayrımı yapılmıştır.

### 2.9.1 Güçlü Yönler

Öğrenciler	<ul style="list-style-type: none"><li>Sınıf mevcutlarının düşük olması</li><li>Destek eğitim odasının olması</li><li>Doğa ile iç içe olmaları sebebiyle yaparak yaşayarak öğrenme imkânlarının olması</li></ul>
Çalışanlar	<ul style="list-style-type: none"><li>Yeterli sayıda temizlik personelinin olması</li><li>Genç dinamik öğretmen ve idareci kadrosunun olması</li><li>Okul idaresinin ve öğretmenlerinin yeniliklere açık olması</li></ul>
Veliler	<ul style="list-style-type: none"><li>Velilerin eğitime duyarlı olması</li><li>Okul-veli etkileşiminin sağlıklı olması</li><li>Öğrenci velilerinin genç olması, yapılan çalışmalara istekli yaklaşması</li></ul>
Bina ve Yerleşke	<ul style="list-style-type: none"><li>Okul bahçesinde 3 sınıflı Özel Eğitim Binamızın bulunması</li><li>Görsel Sanatlar ve Zeka Oyunları atölyelerinin olması.</li><li>Teknolojik olarak yeterli donanıma sahip bir BT sınıfı ve bir müzik sınıfı olması</li><li>Binanın birçok okula göre fiziki olarak yeterli olması</li><li>Okul bahçesinde spor alanlarının bulunması</li></ul>
Donanım	<ul style="list-style-type: none"><li>Her sınıfta akıllı tahta olması</li><li>Yeterli sayıda yazıcı ve fotokopi makinesi olması</li></ul>
Bütçe	<ul style="list-style-type: none"><li>Temel eğitim bütçesinin İlçe MEM tarafından adaletli dağıtılması</li><li>Okul aile birliği gelirlerinin okulun ihtiyaçlarını karşılıyor olması</li><li>Velilerin öğrenci ve okul ihtiyaçlarına karşı duyarlı olması</li></ul>

Yönetim Süreçleri	<ul style="list-style-type: none"> <li>Okul idaresinin yeniliklere açık olması</li> <li>Okul yönetiminde öğretmenlerin, çalışanların, velilerin ve öğrencilerin de görüşlerinin alınıyor olması</li> </ul>
İletişim Süreçleri	<ul style="list-style-type: none"> <li>Okul-veli-öğrenci iletişimin sağlıklı olması</li> <li>Öğrenci velilerinin sınıf toplantılarına duyarlı olması</li> </ul>
İlçenin Sosyal Yapısı	<ul style="list-style-type: none"> <li>Güvenlik açısından suç oranının düşük olması</li> <li>Yerleşim yerinin küçük olması sebebiyle veliler arası iletişimin güçlü olması</li> <li>Sağlıklı yaşama teşvik açısından arazi yapısının bisiklet kullanımına uygun olması ve bisiklet kullanım oranının yüksek olması</li> </ul>

### Zayıf Yönler

Öğrenciler	<ul style="list-style-type: none"> <li>Taşınmalı eğitim olması</li> <li>Taşınmalı eğitim kapsamındaki öğrencilerden okul öncesi eğitim almayanların olması</li> <li>Kitap okuma alışkanlığının tam anlamıyla kazanılmamış olması</li> </ul>
Veliler	<ul style="list-style-type: none"> <li>Okuma alışkanlıklarının olmaması</li> </ul>
Bina ve Yerleşke	<ul style="list-style-type: none"> <li>Laboratuvar/ atölye olmaması</li> <li>Oyun alanlarının eksikliği</li> <li>Konferans salonu ve yemekhane olmaması</li> <li>Yangın merdiveni ve engelliler için asansör bulunmaması</li> <li>Sınıf yapılarının eğitimdeki yeni yaklaşımlar ve çağdaş uygulamalar için yetersiz olması</li> </ul>
Donanım	<ul style="list-style-type: none"> <li>Sanatsal ve sportif çalışmalar için materyal eksikliği</li> <li>Bilgisayar sayısı eksikliği</li> </ul>
Bütçe	<ul style="list-style-type: none"> <li>Hayırsever bağışlarının olmayışı</li> </ul>
İletişim Süreçleri	<ul style="list-style-type: none"> <li>Taşınmalı eğitim kapsamındaki mahallelerde yaşayan velilere ulaşma sıkıntısı</li> <li>Diğer okullarla iş birliğinin güçlü olmaması</li> </ul>
Faaliyetler	<ul style="list-style-type: none"> <li>Bazı öğrenci velilerinin sanatsal ve sportif çalışmalara duyarsız olması</li> </ul>

## 2.9.2 Fırsatlar Tehditler

Politik	<ul style="list-style-type: none"><li>• Kaymakamların sık deęişmesi</li><li>• Kademeler arası geçişlerde netlik kazanmayan sistemsel yapı sebebiyle test çözüme/çözdürme baskısı, dolayısı ile kaynak kitap kullanımına yönelik sosyal baskı</li></ul>
Ekonomik	<ul style="list-style-type: none"><li>• Mevsimlik tarım işçileri ve zamansız nakil talepleri</li><li>• Tarım bölgesi olmasına rağmen ürün çeşitliliğinin ve üretimin yetersiz oluşu</li></ul>
Sosyolojik	<ul style="list-style-type: none"><li>• Parçalanmış aile oranının her geçen gün artışı</li><li>• İç ve dış göç</li><li>• İlçede hastane olmaması</li><li>• Bağımlılık yapıcı madde kullanımının yaygınlığı</li><li>• İlçe içerisinde ve ilçe dışından gelen nakiller</li><li>• Eğitimciler üzerindeki medya baskısı</li><li>• Kırsal kesimde genç nüfusun azalması</li><li>• Mevsimlik tarım işçisi ve göçmen ailelerin çocukları</li><li>• Okulun ana cadde üzerinde ve tren yoluna yakın olması</li></ul>
Teknolojik	<ul style="list-style-type: none"><li>• EBA' nın içerik yetersizliği</li><li>• Teknoloji bağımlılığın giderek yaygınlaşması</li></ul>
Mevzuat-Yasal	<ul style="list-style-type: none"><li>• İl içi yer deęişikliği olmaması sebebiyle öğretmenlerdeki motivasyon düşüşü</li><li>• Sık mevzuat deęişikliği</li><li>• Hizmet içi eğitimlerin çalışılan bölge ile sınırlandırılması</li><li>• Nakillerin kolay olması</li></ul>
Ekolojik	<ul style="list-style-type: none"><li>• Taşımalı eğitim kapsamındaki bazı mahallelerin daęlık bölgede yer alması</li><li>• Kâğıt israfının fazla olması</li></ul>

## 2.10. Tespit ve İhtiyaçların Belirlenmesi

Kurumumuzun durum analizi çerçevesinde tespit edilen ihtiyaçlar aşağıdaki tabloda belirtilmiştir.

Eğitime Erişim	Eğitimde Kalite	Kurumsal Kapasite
Taşınmalı eğitim kapsamındaki bölgelerde erken çocukluk eğitimleri	Sosyal, sanatsal, sportif ve kültürel faaliyetler	Spor ve oyun alanları
Öğretmenlerin mesleki gelişimi	Ulusal ve uluslararası projeler	Tematik atölyeler
Rehberlik faaliyetleri	Kitap okuma alışkanlığı	Okul Bahçesinin daha işlevli hale getirilmesi
Sosyal Öğrenme	Aile iletişiminin artırılması	Yetenekleri ortaya çıkarılması için gerekli materyaller

## 3.GELECEĞE BAKIŞ

### MİSYON, VİZYON VE TEMEL DEĞERLER

Okul Müdürlüğümüzün Misyon, vizyon, temel ilke ve değerlerinin oluşturulması kapsamında öğretmenlerimiz, öğrencilerimiz, velilerimiz, çalışanlarımız ve diğer paydaşlarımızdan alınan görüşler, sonucunda stratejik plan hazırlama ekibi tarafından oluşturulan Misyon, Vizyon, Temel Değerler; Okulumuz üst kuruluna sunulmuş ve üst kurul tarafından onaylanmıştır.

### 3.1.MİSYONUMUZ

Günümüz ihtiyaçlarına cevap verebilecek ve gelecekte karşılaşacağı problemlere çözüm üretebilecek öğrenci yetiştirmeyi amaçlayan, yenilikçi ve kendini geliştiren dinamik idareci ve öğretmen kadrosuyla öğrenci merkezli eğitim veren, toplumun ahlaki değerlerini benimseyen, karar alma sürecine öğrenci ve veliyi dâhil eden, geleceğe dönük, geçmişine sahip çıkan, sorgulayıp araştıran, nesiller yetiştirmeyi hedefleyen, yeniliklere açık, çağdaş bir eğitim kurumuyuz.

### 3.2.VİZYONUMUZ

2028 Milli Eğitim Bakanlığı vizyonunu benimseyen, akademik, sosyal, kültürel ve sportif faaliyetleri açısından örnek gösterilen, bir eğitim kurumu olmak

### 3.3 TEMEL DEĞERLERİMİZ

- 1) Ahlaki değerlere saygılı insan yetiştirmek
- 2) Çağa ayak uydurmak, teknolojiyi takip etmek
- 3) Ortak yaşam değerlerine saygı
- 4) Yeniliklere açık olmak
- 5) Farklı düşüncelere saygı
- 6) Birlikte yapabilme, yaşayabilme kültürü
- 7) Teknoloji bağımlılığından uzak insan ilişkilerine açık insan yetiştirmek.

### 4. AMAÇ, HEDEF VE PERFORMANS GÖSTERGESİ İLE STRATEJİLERİN BELİRLENMESİ

<b>TEMA: Eğitim Öğretime Erişim ve Katılım</b>	
<b>Okul/Kurum Türü: Ortaokul</b>	
<b>Amaç</b>	A1. Öğrencilerin eğitim öğretime etkin katılımlarıyla donanımlı olarak bir üst öğrenime geçişi sağlanacaktır.
<b>Hedef</b>	H1. Öğrenme kayıpları önleyici çalışmalar yapılarak azaltılacaktır.
<b>Performans Göstergeleri</b>	PG 1.1 Bir eğitim ve öğretim yılında destekleme ve yetiştirme kurslarına kayıt yaptıran öğrenci oranı (%) PG 1.2 Destekleme ve yetiştirme kurslarına devam eden öğrencilerin katılım sağladığı derslerin not ortalaması PG 1.3 20 gün ve üzeri özürsüz devamsızlık yapan öğrenci oranı (%) PG 1.4 20 gün ve üzeri özürlü devamsızlık yapan öğrenci oranı (%)
<b>Stratejiler</b>	S1 Öğrencilerin genel derslerdeki kazanım eksiklikleri tespit edilerek destekleme ve yetiştirme kurslarıyla akademik yeterliklerinin artırılması sağlanacaktır. S2 Dijital platformlar aracılığıyla öğrencilerin tamamlayıcı ve destekleyici eğitim almaları sağlanacaktır. S3 DYK'lara yönelik ders içeriklerine katkı sağlayacak etkinlik, okuma vb aktivitelerin zenginleştirilmesi sağlanacaktır. S4 DYK içerikleri öğrencinin hazır bulunuşluk seviyesi dikkate alınarak hazırlanacaktır. S5 Öğrencilerin devamsızlık nedenleri tespit edilerek devamsızlığa neden olan etmenler giderilecektir.



**Tablo 24. Amaç, Hedef, Gösterge ve Stratejilere İlişkin Kart Şablonu**

<b>Amaç 1</b>	A1.Öğrencilerin eğitim öğretime etkin katılımlarıyla donanımlı olarak bir üst öğrenime geçişi sağlanacaktır.
<b>Hedef 1.1</b>	H1. Öğrenme kayıpları önleyici çalışmalar yapılarak azaltılacaktır.

<b>Performans Göstergeleri</b>	<b>Hedefe Etkisi*</b>	<b>Başlangıç Değeri**</b>	<b>1. Yıl</b>	<b>2. Yıl</b>	<b>3. yıl</b>	<b>4. Yıl</b>	<b>5. Yıl</b>	<b>İzleme Sıklığı</b>	<b>Rapor Sıklığı</b>
<b>PG 1.1</b>	% 10	% 65	%67	%70	%72	%75	%78	Ayda bir	Her dönem sonu
<b>PG 1.2</b>	%50	60	65	70	75	75	80	1-20 Eylül	Her dönem sonu
<b>PG 1.3</b>	%20	0,7	0,7	0,7	0,3	0	0	1-20 Eylül	Her dönem sonu
<b>PG 1.4</b>	%20	0	0	0	0	0	0	1-20 Eylül	Her dönem sonu
<b>Koordinatör Birim</b>	Okul Yönetimi								
<b>İş birliği Yapılacak Birimler</b>	İlçe Milli Eğitim Müdürlüğü, Muhtarlıklar, Kaymakamlık, Belediye Başkanlığı, Kolluk Kuvvetleri								
<b>Riskler</b>	Dağınık yerleşim Öğrencilerin adres değişiklikleri Taşınmalı eğitimin sona ermesi								
<b>Stratejiler</b>	S1 Öğrencilerin genel derslerdeki kazanım eksiklikleri tespit edilerek destekleme ve yetiştirme kurslarıyla akademik yeterliklerinin artırılması sağlanacaktır. S2 Dijital platformlar aracılığıyla öğrencilerin tamamlayıcı ve destekleyici eğitim almaları sağlanacaktır. S3 DYK'lara yönelik ders içeriklerine katkı sağlayacak etkinlik, okuma vb aktivitelerin zenginleştirilmesi sağlanacaktır. S4 DYK içerikleri öğrencinin hazır bulunuşluk seviyesi dikkate alınarak hazırlanacaktır. S5 Öğrencilerin devamsızlık nedenleri tespit edilerek devamsızlığa neden olan etmenler giderilecektir.								
<b>Maliyet Tahmini</b>	130.000TL								
<b>İhtiyaçlar</b>	Kitap, Kırtasiye Malzemeleri, Fotokopi Makinesi								

<b>TEMA: Eğitim ve Öğretimde Kalite</b>	
<b>Okul/Kurum Türü: Ortaokul</b>	
<b>Amaç</b>	A2. Öğrencilere medeniyetimizin ve insanlığın ortak değerleriyle çağın gereklerine uygun bilgi, beceri, tutum ve davranışlar kazandırılacaktır.
<b>Hedef</b>	H2. 1. Öğrencilerin akademik başarılarıyla birlikte tasarım ve girişimcilik yönlerini artırmaya yönelik bütüncül çalışmalar yürütülecektir.
<b>Performans Göstergeleri</b>	PG 2.1.1. Matematik dersi yıl sonu puanı ortalaması PG 2.1.2. Türkçe dersi yıl sonu puanı ortalaması PG 2.1.3. Fen Bilimleri dersi yıl sonu puanı ortalaması PG 2.1.4. Sosyal Bilimler dersi yıl sonu puanı ortalaması PG 2.1.5. Yabancı dil dersi yıl sonu puanı ortalaması PG 2.1.10. Öğrenci başına okunan kitap sayısı PG 2.1.11. Okulun katılım sağladığı ulusal ve uluslararası proje sayısı PG 2.1.12. Bir eğitim ve öğretim yılında yerel, ulusal ve uluslararası proje, yarışma vb. etkinliklere katılan öğrenci oranı (%) PG 2.1.13. Ortaokul 5. sınıflarda yabancı dil ağırlıklı eğitim alan öğrenci oranı
<b>Stratejiler</b>	S1. Öğrencilerin kazanım eksiklikleri tespit edilerek destekleme ve yetiştirme kurslarıyla akademik yeterliklerinin artırılması sağlanacaktır. S2. Öğrencilerin kompozisyon, resim, şiir vb. yarışmalara katılımları teşvik edilecek, okul içerisinde yapılan yarışmalarda ödüllendirilmeleri sağlanacaktır. S3. Okul kütüphanesi zenginleştirilecek, öğrencilerin kitap okumasını teşvik edecek etkinlikler düzenlenecektir. S4. Öğrencilerin yerel, ulusal ve uluslararası proje ve yarışmalara katılmaları teşvik edilecektir. S5. Öğrencilerin ortaokul 5.sınıflarda yabancı dil ağırlıklı eğitim almaları sağlanacaktır.

Tablo 25. Amaç, Hedef, Gösterge ve Stratejilere İlişkin Kart Şablonu

<b>Amaç 2</b>	A2. Öğrencilere medeniyetimizin ve insanlığın ortak değerleriyle çağın gereklerine uygun bilgi, beceri, tutum ve davranışlar kazandırılacaktır.
<b>Hedef 2.1</b>	H2. 1. Öğrencilerin akademik başarılarıyla birlikte tasarım ve girişimcilik yönlerini artırmaya yönelik bütüncül çalışmalar yürütülecektir.

Performans Göstergeleri	Hedefe Etkisi*	Başlangıç Değeri**	1. Yıl	2. Yıl	3. yıl	4. Yıl	5. Yıl	İzleme Sıklığı	Rapor Sıklığı
PG 2.1.1	%10	64,1	65	66	67	68	69	Ayda bir	Her dönem sonu
PG 2.1.2	%10	85,9	86	86	87	87	88	1-20 Eylül	Her dönem sonu
PG 2.1.3	%10	74,5	75	75	76	76	77	1-20 Eylül	Her dönem sonu
PG 2.1.4	%10	71,5	72	73	74	74	75	1-20 Eylül	Her dönem sonu
PG 2.1.5	%10	77,4	78	78	78	79	80	1-20 Eylül	Her dönem sonu
PG 2.1.10	%25	15	16	17	18	19	20	1-20 Eylül	Her dönem sonu
PG 2.1.11	%5	5	5	5	5	5	6	1-20 Eylül	Her dönem sonu
PG 2.1.12	%5	50	52	55	56	57	60	1-20 Eylül	Her dönem sonu
PG 2.1.13	%10	100	100	100	100	100	100	1-20 Eylül	Her dönem sonu
<b>Koordinatör Birim</b>	Okul Yönetimi								
<b>İş birliği Yapılacak Birimler</b>	İl Milli Eğitim Müdürlüğü , İlçe Milli Eğitim Müdürlüğü, Kaymakamlık, Belediye Başkanlığı, Halk Eğitim Müdürlüğü								
<b>Riskler</b>									
<b>Stratejiler</b>	S1. Öğrencilerin kazanım eksiklikleri tespit edilerek destekleme ve yetiştirme kurslarıyla akademik yeterliklerinin artırılması sağlanacaktır. S2. Öğrencilerin kompozisyon, resim, şiir vb. yarışmalara katılımları teşvik edilecek, okul içerisinde yapılan yarışmalarda ödüllendirilmeleri sağlanacaktır. S3. Okul kütüphanesi zenginleştirilecek, öğrencilerin kitap okumasını teşvik edecek etkinlikler düzenlenecektir. S4. Öğrencilerin yerel, ulusal ve uluslararası proje ve yarışmalara katılmaları teşvik edilecektir. S5. Öğrencilerin ortaokul 5.sınıflarda yabancı dil ağırlıklı eğitim almaları sağlanacaktır.								
<b>Maliyet Tahmini</b>	150000								
<b>İhtiyaçlar</b>	Kitap, Bilgisayar, Ders Materyalleri, Ödüller								

<b>TEMA: Eğitim Öğretimde Kalite</b>	
<b>Okul/Kurum Türü: Ortaokul</b>	
<b>Amaç</b>	A2. Öğrencilere medeniyetimizin ve insanlığın ortak değerleriyle çağın gereklerine uygun bilgi, beceri, tutum ve davranışlar kazandırılacaktır.
<b>Hedef</b>	H2.2 Öğrencilerin bilimsel, kültürel, sanatsal, sportif ve toplum hizmeti alanlarında ders dışı etkinliklere katılım oranı artırılacaktır.
<b>Performans Göstergeleri</b>	PG 2.2.1. Okulda bir eğitim ve öğretim döneminde bilimsel, kültürel, sanatsal ve sportif alanlarda en az bir faaliyete katılan öğrenci oranı (%) PG 2.2.2. Bir eğitim ve öğretim yılında en az iki sosyal sorumluluk ve toplum hizmeti çalışmalarına katılan öğrenci oranı (%) PG 2.2.3. Bir eğitim ve öğretim yılında yerel, ulusal ve uluslararası proje, yarışma vb. etkinliklere katılan öğrenci oranı (%) PG 2.2.4. Okulda bir eğitim ve öğretim yılında geleneksel çocuk oyunları alt başlığında en az bir faaliyete katılan öğrenci oranı (%)
<b>Stratejiler</b>	S1. Her bir öğrencinin bir kulüp faaliyetinde aktif olarak yer alması sağlanarak kulüp faaliyetlerinin etkinliği artırılacaktır. S2. Öğrencilerin seviyelerine uygun olarak toplumsal sorunların çözümüne katkı sağlamak ve farkındalık oluşturmak amacıyla afet ve acil durum, çevre, eğitim, spor, kültür ve turizm, sağlık ve sosyal hizmetler alanlarında toplum hizmeti faaliyetlerine katılımları artırılacaktır. S3. Okul bünyesinde yarışmalar düzenlenecektir. S4. Diğer kurum ve kuruluşlarla iş birliği içerisinde yürütülen bilimsel, sosyal, kültürel, sanatsal ve sportif alanlardaki faaliyetler artırılacaktır. S5. Okul bahçeleri çocukların geleneksel oyunlarla vakit geçirmelerini sağlayacak ve gelişimlerini destekleyecek şekilde etkin olarak kullanılacaktır. S6. Okul bünyesinde etkinlikler düzenlenecektir. S7. Öğrencilerin yerel, ulusal ve uluslararası proje ve yarışmalara katılmaları teşvik edilecektir. S8. Okul bahçeleri geleneksel çocuk oyunlarına yönelik düzenlenecektir. S9. Öğrenci seviyesine ve öğretim programı kazanımlarına uygun olarak geleneksel çocuk oyunları ders içi etkinliklerde kullanılacaktır. S10. Tabiat Okulu, Mesleki yarışmalar, Üç aylar ve Ramazan, Vakit Kuşanmak -Namaz-, Arapça yarışmaları gibi etkinliklere öğrencilerin katılımları teşvik edilecektir.

**Tablo 26. Amaç, Hedef, Gösterge ve Stratejilere İlişkin Kart Şablonu**

<b>Amaç 2</b>	A2. Öğrencilere medeniyetimizin ve insanlığın ortak değerleriyle çağın gereklerine uygun bilgi, beceri, tutum ve davranışlar kazandırılacaktır.
<b>Hedef 2.2</b>	H2. 2. Öğrencilerin bilimsel, kültürel, sanatsal, sportif ve toplum hizmeti alanlarında ders dışı etkinliklere katılım oranı artırılabacaktır.

<b>Performans Göstergeleri</b>	<b>Hedefe Etkisi*</b>	<b>Başlangıç Değeri**</b>	<b>1. Yıl</b>	<b>2. Yıl</b>	<b>3. yıl</b>	<b>4. Yıl</b>	<b>5. Yıl</b>	<b>İzleme Sıklığı</b>	<b>Rapor Sıklığı</b>
<b>PG 2.2.1</b>	%25	%30	%31	%32	%33	%34	%35	Ayda bir	Her dönem sonu
<b>PG 2.2.2</b>	%25	%15	%16	%17	%18	%19	%20	1-20 Eylül	Her dönem sonu
<b>PG 2.2.3</b>	%20	%16,8	%17,4	%18,4	%18,7	%19,1	%20,1	1-20 Eylül	Her dönem sonu
<b>PG 2.2.4</b>	%30	%50,3	%53,6	%57	%60,4	%63,8	%65	1-20 Eylül	Her dönem sonu
<b>Koordinatör Birim</b>	Okul Yönetimi								
<b>İş birliği Yapılacak Birimler</b>	İlçe Milli Eğitim Müdürlüğü, İlçe Milli Eğitim Müdürlüğü, Valilik, Kaymakamlık, Belediye Başkanlığı								
<b>Riskler</b>	Yapılan Projelerin Kabul Edilmemesi Materyal Yetersizliği								
<b>Stratejiler</b>	<p>S1. Her bir öğrencinin bir kulüp faaliyetinde aktif olarak yer alması sağlanarak kulüp faaliyetlerinin etkinliği artırılabacaktır.</p> <p>S2. Öğrencilerin seviyelerine uygun olarak toplumsal sorunların çözümüne katkı sağlamak ve farkındalık oluşturmak amacıyla afet ve acil durum, çevre, eğitim, spor, kültür ve turizm, sağlık ve sosyal hizmetler alanlarında toplum hizmeti faaliyetlerine katılımları artırılabacaktır.</p> <p>S3. Okul bünyesinde yarışmalar düzenlenecektir.</p> <p>S4. Diğer kurum ve kuruluşlarla iş birliği içerisinde yürütülen bilimsel, sosyal, kültürel, sanatsal ve sportif alanlardaki faaliyetler artırılabacaktır.</p> <p>S5. Okul bahçeleri çocukların geleneksel oyunlarla vakit geçirmelerini sağlayacak ve gelişimlerini destekleyecek şekilde etkin olarak kullanılacaktır</p> <p>S6. Okul bünyesinde etkinlikler düzenlenecektir.</p> <p>S7. Öğrencilerin yerel, ulusal ve uluslararası proje ve yarışmalara katılmaları teşvik edilecektir.</p> <p>S8. Okul bahçeleri geleneksel çocuk oyunlarına yönelik düzenlenecektir.</p> <p>S9. Öğrenci seviyesine ve öğretim programı kazanımlarına uygun olarak geleneksel çocuk oyunları ders içi etkinliklerde kullanılacaktır.</p> <p>S10. Tabiat Okulu, Mesleki yarışmalar, Üç aylar ve Ramazan, Vakıf Kuşanmak –Namaz-, Arapça yarışmaları gibi etkinliklere öğrencilerin katılımları teşvik edilecektir.</p>								
<b>Maliyet Tahmini</b>	40000								
<b>İhtiyaçlar</b>	Materyal, Proje Eğitimleri, Ödüller, Ulaşım Giderleri, Kırtasiye Malzemeleri								

<b>TEMA: Kurumsal Kapasite</b>	
<b>Okul/Kurum Türü: Ortaokul</b>	
<b>Amaç</b>	A3. Okulun eğitimin temel ilkeleri doğrultusunda niteliğini arttırmak amacıyla kurumsal kapasite geliştirilecektir.
<b>Hedef</b>	H3.2. Eğitim ve öğretimin sağlıklı ve güvenli bir ortamda gerçekleştirilmesi için okul sağlığı ve güvenliği geliştirilecektir.
<b>Performans Göstergeleri</b>	PG 3.2.1. Okulda yaşanan kaza sayısı PG 3.2.2. Bağımlılıkla mücadele ile ilgili konularda eğitim alan öğrenci ve öğretmen sayısı PG 3.2.3. Akran zorbalığı ve siber zorbalıkla ilgili konularda eğitim alan öğretmen, öğrenci ve veli sayısı PG 3.2.4. Sağlıklı beslenme ve obezite ile ilgili konularda verilen eğitim alan öğrenci, öğretmen ve veli sayısı PG 3.2.5. Hijyen, gıda güvenliği, bulaşıcı hastalıklar ile ilgili konularda verilen eğitim alan öğrenci, öğretmen ve personel sayısı PG 3.2.6. Sivil savunma eğitimlerine katılan öğrenci ve öğretmen sayısı PG 3.2.7. Afet ve acil durum tatbikat sayısı
<b>Stratejiler</b>	S1 Eğitim ortamları iş sağlığı ve güvenliği yönergesine uygun hâle getirilecektir. S2 Öğrenci, öğretmen ve velilerde farkındalık oluşturmak için bağımlılıkla mücadele, akran zorbalığı, siber zorbalık, sağlıklı beslenme ve obezite, hijyen, bulaşıcı hastalıklar ve gıda güvenliği gibi konularda alan uzmanları ile iş birliğinde eğitimler düzenlenecektir. S3 Doğa, insan ve teknoloji kaynaklı (deprem, sel, heyelan, yangın, çığ ve salgın hastalıklar vd.) afetlere karşı gerekli tedbirlerin alınması için çalışmalar yapılacaktır. S4 Doğa, insan ve teknoloji kaynaklı (deprem, sel, heyelan, yangın, çığ ve salgın hastalıklar vd.) konularında alan uzmanları ile iş birliğinde öğretmen ve öğrencilere farkındalık eğitimleri verilecektir. S5 Okulun afet ve acil durum eylem planının güncel tutulması sağlanacaktır. S6 Afet ve acil durum tatbikatları düzenlenecektir.

**Tablo 27. Amaç, Hedef, Gösterge ve Stratejilere İlişkin Kart Şablonu**

<b>Amaç 3</b>	A3. Okulun eğitimin temel ilkeleri doğrultusunda niteliğini arttırmak amacıyla kurumsal kapasite geliştirilecektir.
<b>Hedef 3.2</b>	H3.2. Eğitim ve öğretimin sağlıklı ve güvenli bir ortamda gerçekleştirilmesi için okul sağlığı ve güvenliği geliştirilecektir.

Performans Göstergeleri	Hedefe Etkisi*	Başlangıç Değeri**	1. Yıl	2. Yıl	3. yıl	4. Yıl	5. Yıl	İzleme Sıklığı	Rapor Sıklığı
<b>PG 3.2.1</b>	%10	%2	%1	%1	0	0	0	Haftada bir	Her dönem sonu
<b>PG 3.2.2</b>	%15	300	300	300	300	300	300	1-20 Eylül	Her dönem sonu
<b>PG 3.2.3</b>	%15	300	300	300	300	300	300	1-20 Eylül	Her dönem sonu
<b>PG 3.2.4</b>	%15	300	300	300	300	300	300	1-20 Eylül	Her dönem sonu
<b>PG 3.2.5</b>	%15	300	300	300	300	300	300	1-20 Eylül	Her dönem sonu
<b>PG 3.2.6</b>	%15	300	300	300	300	300	300	1-20 Eylül	Her dönem sonu
<b>PG 3.2.7</b>	%15	1	1	1	1	1	1	1-20 Eylül	Her dönem sonu
<b>Koordinatör Birim</b>	Okul Yönetimi								
<b>İş birliği Yapılacak Birimler</b>	İlçe Milli Eğitim Müdürlüğü, Muhtarlıklar, Kaymakamlık, Belediye Başkanlığı, Kolluk Kuvvetleri, AFAD								
<b>Riskler</b>									
<b>Stratejiler</b>	<p>S1 Eğitim ortamları iş sağlığı ve güvenliği yönergesine uygun hâle getirilecektir.</p> <p>S2 Öğrenci, öğretmen ve velilerde farkındalık oluşturmak için bağımlılıkla mücadele, akran zorbalığı, siber zorbalık, sağlıklı beslenme ve obezite, hijyen, bulaşıcı hastalıklar ve gıda güvenliği gibi konularda alan uzmanları ile iş birliğinde eğitimler düzenlenecektir.</p> <p>S3 Doğa, insan ve teknoloji kaynaklı (deprem, sel, heyelan, yangın, çığ ve salgın hastalıklar vd.) afetlere karşı gerekli tedbirlerin alınması için çalışmalar yapılacaktır.</p> <p>S4 Doğa, insan ve teknoloji kaynaklı (deprem, sel, heyelan, yangın, çığ ve salgın hastalıklar vd.) konularında alan uzmanları ile iş birliğinde öğretmen ve öğrencilere farkındalık eğitimleri verilecektir.</p> <p>S5 Okulun afet ve acil durum eylem planının güncel tutulması sağlanacaktır.</p> <p>S6 Afet ve acil durum tatbikatları düzenlenecektir.</p>								
<b>Maliyet Tahmini</b>	180000								
<b>İhtiyaçlar</b>	Eğitim, İş Sağlığı ve Güvenlik Tedbirleri Giderleri (Kablolar, Prizler, Yangın Alarm Sensörleri, Asansör Bakım Giderleri,..vb)								

## 4.5 Maliyetlendirme

### 2024-2028 Stratejik Planı Faaliyet/Proje Maliyetlendirme Tablosu

	2024	2025	2026	2027	2028	Toplam Maliyet
<b>Amaç 1</b>						
<b>Hedef 1.1</b>	20000	23000	25000	27000	35000	130000
<b>Amaç 2</b>						
<b>Hedef 2.1</b>	25000	27000	31000	33000	34000	150000
<b>Hedef 2.2</b>	6000	7000	8000	9000	10000	40000
<b>Amaç 3</b>						
<b>Hedef 3.1</b>	30000	33000	35000	37000	45000	180000
<b>Genel Yönetim Giderleri</b>		0	0	0	0	0
<b>TOPLAM</b>	81000	90000	99000	106000	124000	500000

## 5. BÖLÜM: İZLEME VE DEĞERLENDİRME

Okulumuz Stratejik Planı izleme ve değerlendirme çalışmalarında 5 yıllık Stratejik Planın izlenmesi ve 1 yıllık gelişim planının izlenmesi olarak ikili bir ayrıma gidilecektir.

Stratejik planın izlenmesinde 6 aylık dönemlerde izleme yapılacak denetim birimleri, il ve ilçe millî eğitim müdürlüğü ve Bakanlık denetim ve kontrollerine hazır halde tutulacaktır.

Yıllık planın uygulanmasında yürütme ekipleri ve eylem sorumlularıyla aylık ilerleme toplantıları yapılacaktır. Toplantıda bir önceki ayda yapılanlar ve bir sonraki ayda yapılacaklar görüşülüp karara bağlanacaktır.